



THE LEARNED SOCIETY OF WALES
CYMDEITHAS DDYSGEDIG CYMRU

THE NATIONAL ACADEMY – CELEBRATING SCHOLARSHIP AND SERVING THE NATION
YR ACADEMI GENEDLAETHOL – YN DATHLU YSGOLHEICTOD A GWASANAETHU'R GENEDI

Adolygiad Blynyddol 2017-18



Croeso'r Llywydd



Mae Addysg Uwch yn y Deyrnas Unedig yn wynebu cyfnod ansicr, tymhestlog hyd yn oed. Mae newid yn endemig, problemau ariannol yn gyffredin, a phwysau gwleidyddol yn cynyddu. Rydym ni yng Nghymru'n anochel yn cael ein dal yn llanw digwyddiadau y tu hwnt i'n ffiniau ni. Yr enghraifft amlwg yw Brexit. Ni fu'r angen am academi genedlaethol erioed mor amlwg - corff yn gweithredu ar lefel ar wahân i sefydliadau unigol a gwneud hynny heb ffafr. Rydym yn ceisio cynrychioli buddiannau ymchwil ac ysgolheictod, a chredaf fod y canfyddiad ein bod yn gwneud hynny'n cynyddu.

Mae Brexit a'i wleidyddiaeth gysylltiedig yn taflu cysgod hir. Byddai'r cytundeb drafft sydd ar y bwrdd ar hyn o bryd yn cynnig rhywfaint o sicrwydd at ddiwedd 2020. O reidrwydd mae'r trefniadau ar ôl hynny yn amwys ac yn benagored. Mae'n glir fod elfennau allweddol o berthynas y Deyrnas Unedig yn y dyfodol yn parhau'r un mor broblematig ac anodd ag erioed. Ceir goblygiadau a all fod yn ddirifol i symudedd staff a myfyrwyr i mewn ac allan o'r UE27 ac i gydweithio ymchwil. Gyda'n chwaer academiâu rydym ni wedi bod yn pwysu ar lywodraethau ynghylch buddiannau allweddol y sector.

Ymateb Llundain fu addo lefel o wariant hyd at ddiwedd 2022. Ond beth sy'n digwydd wedyn yn y DU, y tu allan i'r UE?

Sut caiff arian nad anfonir bellach i Frwsel ei ddyrannu o fewn y DU? Sut fydd UKRI yn dosbarthu cyllid ymchwil ac a fydd sefydliadau Cymru'n cystadlu ar delerau cyfartal gydag eraill? Ysgrifennais yn ddiweddar at Syr John Kingman i bwysu'r achos dros roi mwy o ran i'r cenhedloedd unigol mewn penderfyniadau ac y dylai unrhyw bolisi roi ystyriaeth lawn i ddatganoli. Ar hyn o bryd nid oes digon o gynrychiolaeth i Gymru. O leiaf cafwyd gwelliant o ran y Panel REF lle buom ni'n annog ac yn cefnogi enwebiadau o Gymru.

Mae nifer ein Cymrodoriaeth yn agosáu at 500 o aelodau, gydag ethol carfan gref arall eleni. Roeddem ni hefyd yn falch i ethol y Fonesig Dame Marilyn Strathern a'r Athro Syr Vaughan Jones yn Gymrodyr Er Anrhydedd. Adlewyrchwyd y gydnabyddiaeth hon i deilyngdod hefyd drwy ddyfarnu ein medalau i bedwar unigolyn talentog. Cafodd y rheini a ddaeth i'n Cinio Blynyddol argraff dda o'r gwaith a wnaed gan y rhai a anrhydeddwyd. Mae teilyngdod a thalent yn haeddu cydnabyddiaeth, ond gobeithio hefyd ei fod yn anogaeth ac yn ysbrydoliaeth i bob ymchwilydd, ac yn fwy cyffredinol.

Rydym yn ddyledus iawn i'r sefydliadau a'r unigolion hynny sy'n ein cefnogi'n ariannol. Mae hyn yn hanfodol i'n cynnaladwyedd. Ond mae'n wir mai ein hadnodd gorau yw

ein Cymrodoriaeth. Diolch i bawb ohonoch sydd wedi cyfrannu mewn gwahanol ffyrdd i waith y Gymdeithas. Rydym yn cyflawni llawer. Gyda mwy o Gymrodwr yn cymryd rhan, gallwn fynd ymlaen i wneud mwy, ac mae gan eich Cyngor ddigonedd o uchelgais. Rydym ni er enghraifft yn sefydlu Pwyllgor Addysg i harneisio'r arbenigedd sydd ar gael a chanolbwyntio ar y materion sy'n gynyddol bwysig i Gymru.

Eleni rydym ni wedi galw ar arbenigedd Cymrodwr i gynnis cyngor a sylwadau beirniadol mewn sawl maes ac i nifer o dderbynwyr. Roedd llawer o'r rhain yn ymwneud â materion o ddiddordeb penodol i Gymrodwr fel dyfodol Cyngor Cyllido Addysg Uwch Cymru, Brexit, safiad rhyngwladol Cymru a chyfraith yng Nghymru. Fel arfer rydym ni wedi hyrwyddo digwyddiadau a darlithoedd ar draws Cymru ac yn edrych ymlaen at yr hyn sy'n addo bod yn gyfres hynod ddifyr o ddarlithoedd, Dyfodol ein Hiechyd, yn nodi 70 mlwyddiant y GIG.

Gadewch i mi orffen drwy ddiolch i'n staff rhagorol am eu cyfraniadau, dymuno pob llwyddiant i Peter Halligan yn ei rôl newydd yn Brif Gyngorydd Gwyddonol Llywodraeth Cymru a chroesawu'n gynnes ein Prif Weithredwr newydd, Martin Pollard.

Syr Emyr Jones Parry
Llywydd

Cynnwys

02 | Croeso'r Llywydd

04 | Adolygiad y Prif Weithredwr

07 | Ein Nodau

08 | Dathlu Rhagoriaet

10 | Cydnabyddiaeth a Pherthnasedd

13 | Hyrwyddo Dysg ac Ysgolheictod

14 | Llywodraethu

15 | Adolygiad Ariannol

19 | Cymrodwr a Etholwyd yn 2018

22 | Ciplwng ar y Gymrodoriaeth

WEDI'I ARGRAFFU
AR BAPUR WEDI'I
AILGYLCHU (100%)

Adolygiad y Prif Weithredwr



Mae'r adroddiad hwn yn edrych yn ôl ar flwyddyn lwyddiannus iawn i'r Gymdeithas - un a gadarnhaodd ei sefyllfa fel sefydliad cenedlaethol gwerthfawr a ffynhonnell annibynnol o arbenigedd. Gwelwyd hyn yn ein cyhoeddiad Wales and the World, adroddiad ar sector addysg uwch y genedl a'i gyfraniad at ymchwil sy'n arwain y byd. Dosbarthwyd dros 15,000 copi fel atodiad i'r *Times Higher Education*.

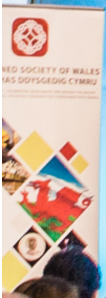
Buom yn gweithio gyda'n Cymrodry a'n partneriaid i gyflwyno llawer o ddiwyddiadau i ysbrydoli, gan drafod pynciau mor amrywiol â strategaeth ddiwydiannol, seryddiaeth, barddoniaeth wleidyddol ac addasu genynnol. Hefyd buom yn cydweithio gyda'r Cynulliad Cenedlaethol i hyrwyddo gwaith polisi ar sail tystiolaeth, a gydag academiau cenedlaethol eraill i gynniig sylwadau arbenigol ar faterion fel cyllido addysg uwch ar ôl Brexit. Ymatebwyd yn annibynnol i nifer o ymgynghoriadau cenedlaethol allweddol; roedd y rhain yn cynnwys Adolygiad Reid i ymchwil ac arloesi yng Nghymru, ac ychwanegodd yr adroddiad dilynol bwysau ychwanegol i'r ddatl y dylai'r Gymdeithas dderbyn cymorth craidd gan y llywodraeth.

Yn 2018 buom yn peilota diwrnod gweithgaredd allgymorth i ysgolion, fydd yn arwain at ymdrechion pellach i ddatblygu hyder a diddordeb myfyrwyr mewn cyflawniad academaidd. Mae'r gwaith hwn

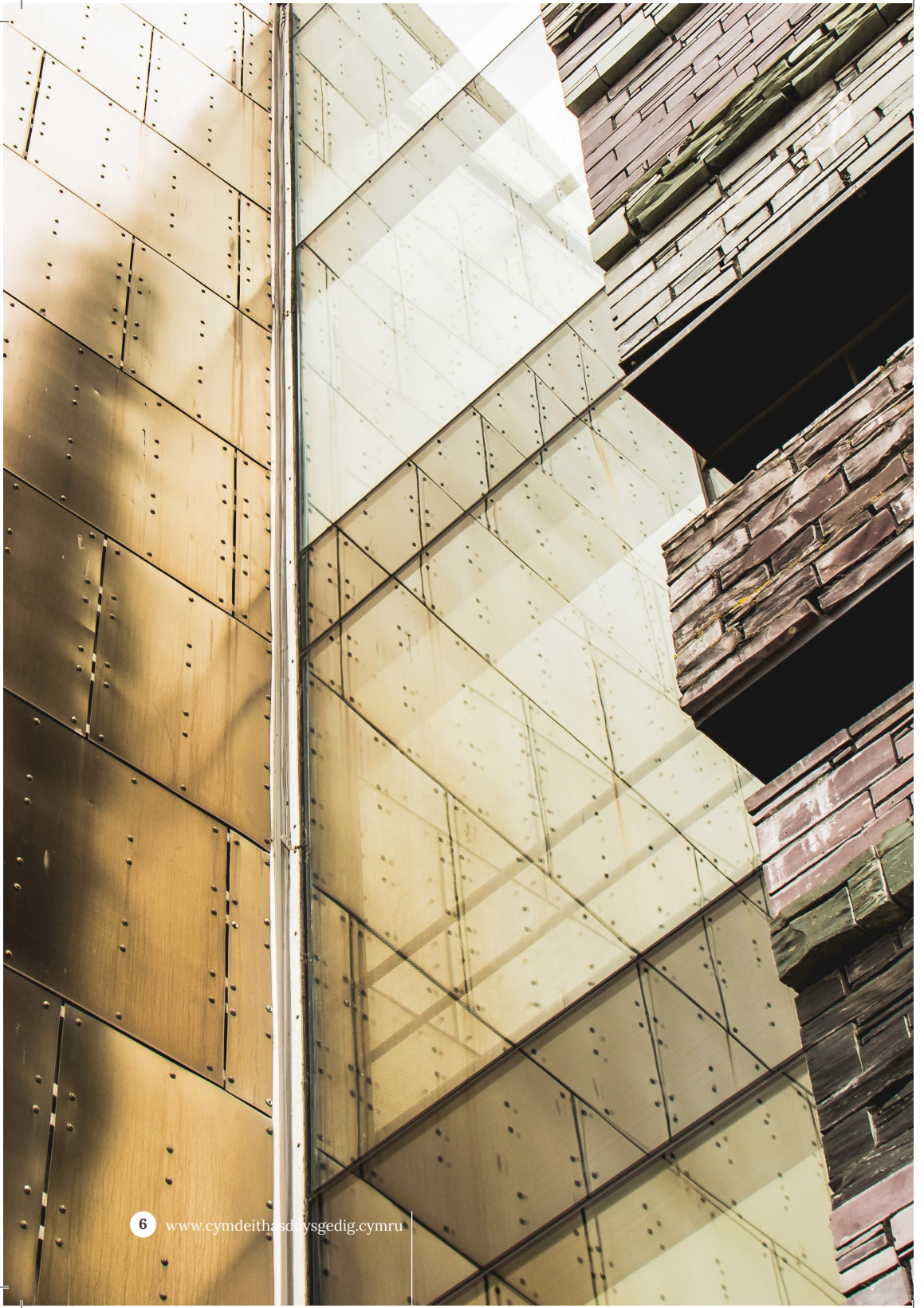
yn un enghraifft yn unig o'r Gymdeithas yn ceisio ehangu ei chyrhaeddiad a'i heffaith. Cynhaliwyd Adolygiad Amrywiaeth yn ystod y flwyddyn ac rydym eisoes wedi rhoi nifer o'i argymhellion ar waith i wella amrywiaeth y Gymrodoriaeth. Parhawyd hefyd i ddyfarnu medalau am gyflawniad rhagorol gan ymchwilwyr gyrfa gynnar, ymhlith eraill.

Dyma oedd y bumed flwyddyn a'r olaf yng nghynllun strategol y Gymdeithas ar gyfer 2013-18. Yn ystod y cyfnod hwnnw mae ein Cymrodoriaeth wedi tyfu i gwmpasu yn agos i 500 o arbenigwyr mwyaf nodedig y genedl. Mae'r Gymdeithas hefyd wedi datblygu enw da am hyrwyddo ymchwil drwy ddiwyddiadau a chyhoeddiadau ansawdd uchel, a darparu cyngor arbenigol y mae ei amhleidioldeb yn cael ei werthfawrogi.

Pan ymunais i â'r Gymdeithas fel Prif Weithredwr ym mis Gorffennaf 2018, cefais fy ysbrydoli wrth ganfod elusen ifanc â hanes mor gryf o gyflawni. Mae hyn i raddau helaeth yn ddyledus i waith fy rhagflaenydd, yr Athro Peter Halligan. Hoffwn ddiolch iddo ac i'n holl staff ac aelodau'r Cyngor am eu hymrwymiad i genhadaeth y Gymdeithas. Edrychaf ymlaen at ddatblygu strategaeth newydd y Gymdeithas ar gyfer 2018-2023 – a chydweithio gyda'n partneriaid i adeiladu ar ein llwyddiannau a chyflwyno llawer o weithgareddau ysbrydoledig newydd.



WALES
AND THE
WORLD



Ein Nodau

Mae Cymdeithas Ddysgedig Cymru'n chwarae rhan bwysig a chynyddol yng nghymdeithas Cymru. Rydym ni'n dod ag arbenigwyr blaenllaw'r genedl at ei gilydd. Rydym ni'n hyrwyddo rhagoriaeth ar draws yr holl feysydd academiaidd a thu hwnt. Rydym ni'n defnyddio cronfa'r Gymdeithas o wybodaeth i hyrwyddo ymchwil, ysbrydoli dysgu, a chynnig cyngor polisi annibynnol.

Caiff gweithgareddau'r Gymdeithas eu llunio gan ein cenhadaeth: **hyrwyddo rhagoriaeth ac ysgolheictod, ysbrydoli dysg er budd y genedl.**

Ein hadnodd pwysicaf o hyd yw ein Cymrodoriaeth a'n staff, yn ogystal â'r partneriaethau rydym ni wedi'u ffurfio gyda rhanddeiliaid gan gynnwys prifysgolion, proffesiynau, busnes, diwydiant a llywodraeth.

Yn ystod blwyddyn yr adolygiad hwn, cwblhawyd ein Cynllun Strategol ar gyfer 2013-2018. Ffurfiwyd y cynllun hwnnw gan yr uchelgais y byddai'r Gymdeithas yn datblygu'n "sefydliad cynaliadwy, addas i'r diben ac yn gynrychiolydd rhyngwladol cydnabyddedig byd dysg Cymru ac yn ffynhonnell o sylwadau awdurdodol, ysgolheigaidd a beirniadol ar faterion polisi sy'n effeithio ar Gymru".

Roedd y cynllun yn amlinellu, yn amodol ar sicrhau cyllid angenrheidiol, y byddai'r Gymdeithas wedi:

- ymwneud â mentrau arbennig a threfnu Symposia Rhyngwladol lefel uchel
- trefnu neu gefnogi hyd at 25 o ddarlithoedd a symposia neu gynadleddau cyhoeddus y flwyddyn
- cynnal astudiaethau annibynnol ar faterion polisi bob blwyddyn
- ymwneud yn rheolaidd â phrifysgolion Cymru, Cynulliad Cenedlaethol Cymru, Llywodraeth Cymru, diwydiant Cymru, a chyrrff perthnasol mewn mannau eraill yn y DU ac yn rhyngwladol
- dathlu, cydnabod ac annog rhagoriaeth drwy ethol i'w Chymrodoriaeth bersonau o allu a chyflawniad rhagorol.

Mae'r nodau hyn wedi'u cyflawni, ac mae gweithgareddau a phroffil y Gymdeithas bellach yn sylweddol uwch nag ar ddechrau'r cyfnod cynllunio.

O fis Awst 2018, rydym ni wedi dechrau cyflenwi cynllun pum mlynedd newydd. Mae'r manylion i'w gweld ar ein gwefan.

Dathlu Rhagoriaeth

Mae ei'n fedalau yn cydnabod rhagoriaeth academiaidd, a hefyd yn adennill ac yn hyrwyddo treftadaeth hir o lwyddiant Cymreig.

Mae medalau academi genedlaethol Cymru'n cydnabod cyfraniadau rhagorol mewn ymchwil ac ysgolheictod, gan ddathlu llwyddiant yr unigolion a anrhydeddir, a'r sector academiaidd yng Nghymru, o brifysgolion i ysgolion.

Eleni dyfarnodd Cymdeithas Ddysgedig Cymru pedwar medal gyda phob un wedi'i enwi er anrhydedd i ffigurau arwyddocaol yn hanes nodedig Cymru. Crëwyd y medalau i ysbrydoli a chydnabod gwaddol hir cyflawniad y Cymry, a gaiff ei anwybyddu'n aml, ac ar yr un pryd er mwyn dathlu ymchwilwyr eithriadol ein hoes. Yn y flwyddyn hon, 'blwyddyn y chwedlau' mae'r medalau'n amlygu gwaith ymchwilwyr Cymru heddiw, ac yn eu tro byddant yn ysbrydoli ymchwilwyr y dyfodol.

Mae medal **Frances Hoggan** yn cydnabod cyfraniad ymchwilwyr benywaidd rhagorol ym maes STEM sydd â chysylltiad â Chymru. Eleni dyfarnwyd y fedal i'r Athro **Lynne Boddy**

o Brifysgol Caerdydd, un o ecolegwyr ffwng blaenllaw'r byd. Mae'r Athro Boddy wedi arloesi gydag astudiaeth o'r modd y mae cymunedau ffwng yn datblygu mewn pren ac mae ei gwaith arloesol wedi datgelu rolau allweddol i ffyngau mewn ecosystemau coedwigol.

Wrth dderbyn y fedal, dywedodd yr Athro Boddy: "Fel ecolegydd ffwng, rwyf i'n ymwybodol iawn fod llawer mwy i ffwng na'r corff ffrwyth eiconig - madarch ac yn y blaen - a bod rhwydwaith mawr o ffilamentau ffwngaid yn gweithio'n anweledig. Yn yr un modd, er ei bod yn anrhydedd mawr i fi dderbyn y wobr hon, mae llawer o fenywod a dynion talentog wedi perfformio'r arbrofion a chyfrannu syniadau sy'n sail i'n darganfyddiadau a'n dealltwriaeth wyddonol."

Dyfernir medalau Dillwyny Gymdeithas i gydnabod ymchwil gyrfa gynnar mewn tri maes academiaidd:

STEMM (Gwyddoniaeth, Technoleg, Peirianeg, Mathemateg a Meddygaeth), Y Gwyddorau Cymdeithasol, Addysg a Busnes; a'r Celfyddydau Creadigol a'r Dyniaethau.

Dyfarnwyd medal **STEMM Dillwyn** i **Dr Gwyn Bellamy**, uwch-ddarlithydd yn yr Adran Mathemateg ym Mhrifysgol Glasgow. Mae ei ymchwil yn canolbwyntio ar ddamcaniaeth cynrychiolaeth geometrig, un o'r meysydd oedd yn symud gyflymaf mewn mathemateg yn yr ugeinfed ganrif. Wrth graidd gwaith Dr Bellamy mae cyfathrebu ymchwil a mathemateg, gan gyhoeddi yn Gymraeg a Saesneg. Dywedodd Dr Bellamy "Rwyf i wrth fy modd, ac yn teimlo anrhydedd i gael derbyn medal Dillwyn (STEMM). Mae'n deimlad boddhaol iawn fod Cymdeithas Ddysgedig Cymru'n gwerthfawrogi ac yn dathlu'r gwaith a wneir gan ymchwilwyr gyrfa gynnar yng Nghymru. Yn benodol, yn fy achos i, rwy'n gobeithio y bydd hyn yn cyfrannu at gryfhau'r cysylltiadau rhwng mathemategwyr yng Nghymru a'r gymuned fathemategol ehangach ym Mhrydain."

Dyfarnwyd Medal Dillwyn yn y Gwyddorau Cymdeithas, Addysg a Busnes i **Dr Dawn Mannay**, Uwch-ddarlithydd mewn Gwyddorau Cymdeithasol (Seicoleg) yn Ysgol y Gwyddorau Cymdeithasol, Prifysgol Caerdydd. Mae ei hymchwil yn canolbwyntio ar anghydraddoldebau'n gysylltiedig â dosbarth, rhywedd ac addysg, ac yn tynnu ar fethodolegau creadigol a chyfranogol. Dywedodd Dr Mannay: "O ystyried hanes Medal Dillwyn ac enw da Cymdeithas Ddysgedig Cymru, roedd yn anrhydedd cael fy enwebu a derbyn yr wobwr hon. Mae wedi

bod yn gyfle gwych i fi astudio ac yna addysgu yng nghyd-destun Cymru, ac rwy'n gobeithio parhau gyda fy ymchwil a gweithio gyda myfyrwyr i sicrhau bod Prifysgol Caerdydd yn cynhyrchu cenedlaethau newydd o raddedigion a all gyfrannu at greu tirwedd gymdeithasol ac economaidd fwy cyfartal a gwell."

Enillydd **Medal Dillwyn yn y Celfyddydau Creadigol a'r Dyniaethau**

oedd **Dr Rhianedd Jewell**, Darlithydd y Coleg Gymraeg Cenedlaethol mewn Cymraeg Proffesiynol, yn Ysgol y Gymraeg, Prifysgol Aberystwyth. Cydnabyddir Dr Jewell am ei hymchwil ym maes astudiaethau cyfieithu, yn enwedig cyfieithiadau llenyddol o ieithoedd Ewropeaidd i'r Gymraeg. Mae ei hymchwil cyfredol yn ystyried cyfieithu proffesiynol, llenyddiaeth i fenywod, a'r berthynas rhwng llenyddiaeth Gymraeg a'r Eidal. Dywedodd Dr Jewell: "Mae'n anrhydedd i fi dderbyn Medal Dillwyn yn y Celfyddydau Creadigol a'r Dyniaethau. Rwyf i wrth fy modd fod fy ymchwil mewn astudiaethau cyfieithu wedi derbyn y fath gydnabyddiaeth gan Gymdeithas Ddysgedig Cymru. Byddwn yn benodol yn hoffi diolch i fy nghydweithwyr a fy nheulu am eu cefnogaeth hanfodol ar ddechrau fy ngyrfa academaidd."

I ddysgu mwy am fedalau'r Gymdeithas, a gwneud enwebiad, gweler www.cymdeithasddysgedig.cymru

Cydnabyddiaeth a Pherthnasedd

Elfen allweddol o waith y Gymdeithas yw hyrwyddo a chyfrannu at ddatblygu diwylliannol, cymdeithasol, amgylcheddol ac economaidd yng Nghymru a thu hwnt.

I gyflawni'r nod hwn, rhaid i'w rhanddeiliaid allu gweld bod y Gymdeithas yn berthnasol, a rhaid iddi feithrin delwedd gyhoeddus briodol. Mae hyn yn cyd-fynd â phrif nod ein Cynllun Strategol 2013-18 sef bod yn "*gynrychiolydd rhyngwladol cydnabyddedig byd dysg Cymru ac yn ffynhonnell o sylwadau awdurdodol, ysgolheigaidd a beirniadol ar faterion polisi sy'n effeithio ar Gymru*".

Dros y flwyddyn ddiwethaf mae'r Gymdeithas wedi cynyddu ei heffaith genedlaethol a rhyngwladol, ac wedi dangos ei gwerth fel llais annibynnol a dylanwadol a berchir ar ran Cymru. Rhan bwysig o'r gwaith hwn oedd cyhoeddi ***Wales and the World***, a ymddangosodd yn y Times Higher Education ym mis Medi 2018. Dosbarthwyd dros 15,000 o gopiau a derbyniodd y cyhoeddiad lawer o adborth cadarnhaol, gan danlinellu'r rôl mae'r Gymdeithas yn ei chwarae ym mywyd cyhoeddus Cymru.

Buom yn gweithio gyda **Gwasanaeth Ymchwil y Cynulliad Cenedlaethol** ar

gyfres o seminarau i hyrwyddo gwaith polisi ar sail tystiolaeth a chynnig cyfle i Aelodau Cynulliad ddysgu, cyfnewid a thrafod syniadau newydd gydag arbenigwyr academiaidd blaenllaw. Cyflwynwyd pedwar digwyddiad yn y Gyfres Seminarau Cyfnewid Syniadau, gan ymdrin ag uchelgais polisi Llywodraeth Cymru ym meysydd: ***Strategaeth economaidd, cyllid a seilwaith; Tyfu ac amrywio cymdeithas sifil yng Nghymru; Dyfodol ynni mwy clyfar i Gymru; a gofal lechyd a Chymdeithasol yng Nghymru wledig***. Roedd y seminarau'n fforwm i gyflwyno a lleadaenu canfyddiadau ymchwil mewn fformat hygyrch. Roedd mynychwyr yn cynnwys ACau a'u staff cymorth, ymchwilwyr plaid, staff Gwasanaeth Ymchwil y Cynulliad, staff Comisiwn y Cynulliad a chynrychiolwyr o ddiwydiant a'r trydydd sector.

Rydym ni hefyd wedi parhau i gryfhau ein perthynas gydag academiâu cenedlaethol yn y DU ac academiâu yn Ewrop. Mae swyddogion wedi cynrychioli'r Gymdeithas mewn nifer o ddigwyddiadau academi cenedlaethol a rhyngwladol, gan gynnwys digwyddiad Cymdeithas Frenhinol Caeredin ar sut y gall academiâu cenedlaethol gydweithio i fynd i'r afael â phroblemau byd-eang.

5

Y pum mlynedd nesaf

Dros y flwyddyn ddiwethaf, rydym ni wedi ymgynghori â rhanddeiliaid i glywed eu barn, a'i bwydo i ddatblygu Cynllun Strategol nesaf y Gymdeithas. Mae nifer o rhanddeiliaid wedi gwneud y pwynt bod y Gymdeithas yn unigryw ymhlith sefydliadau yng Nghymru am ei bod yn gallu codi llais ar faterion a chynnull trafodaethau o sefyllfa amhleidiol, niwtral - gan ddefnyddio ei hygredd fel sefydliad annibynnol, sy'n seiliedig ar dystiolaeth, i fynd i'r afael â phroblemau anodd, tymor hir. Roeddent yn teimlo bod lle yn y sffêr cyhoeddus i'r Gymdeithas arwain a siapia trafodaethau. **Ceir crynodeb o'r ymatebion a ddaeth i law ar wefan y Gymdeithas.**

Cyngor annibynnol

Gan dynnu ar arbenigedd ei Chymrodyr mae'r Gymdeithas wedi darparu ymatebion a sylwadau ar nifer o feysydd polisi llywodraeth y DU a Chymru, gan gynnwys Adolygiad Llywodraeth Cymru o Ymchwil ac Arloesi yng Nghymru (Adolygiad Reid), y Comisiwn ar Gyfiawnder yng Nghymru, yr Adolygiad Seneddol o Iechyd a Gofal Cymdeithasol yng Nghymru, ymgynghoriad ar ddiwygio'r system addysg a hyfforddiant ôl-orfodol yng Nghymru, ac amrywiol ymchwiliadau i oblygiadau ymadawiad y DU o'r UE.

Mae rhagor o fanylion am sylwadau a chyflwyniadau'r Gymdeithas i'w gweld ar wefan y Gymdeithas Mae'r Gymdeithas hefyd wedi parhau i weithio gyda'r academiâu cenedlaethol eraill ar faterion polisi'n ymwneud â Brexit. Ym mis Awst 2017 cyhoeddwyd datganiad ar y cyd gyda'r Academi Brydeinig, Academi Frenhinol Iwerddon a Chymdeithas Frenhinol Caeredin, yn mynegi ein parodrwydd i ymwneud â llywodraeth y DU wrth iddi barhau â'r trafodaethau gyda'r UE, ac i helpu i hwyluso trefniadau eraill fydd eu hangen ar ôl Brexit. Roedd y datganiad hefyd yn cynnig argymhellion ynghylch cyllido addysg uwch ac ymchwil ar ôl Brexit, yn ogystal â'r berthynas yn y dyfodol rhwng San Steffan a'r gweinyddiaethau datganoledig.



Encil Ysgolion Cymdeithas Ddysgedig Cymru a Seren

Hwb Penfro a Chaerfyrddin
Mehefin 2018

Hyrwyddo Dysg ac Ysgolheictod

Yn unol â'i chenhadaeth o hyrwyddo ysgolheictod a dysg ar draws Cymru, bu'r Gymdeithas yn cefnogi neu'n trefnu 30 o ddigwyddiadau dros y flwyddyn.

Eleni gwelwyd y Gymdeithas yn datblygu ymhellach y gyfres o Ddarlithoedd Partneriaeth gyda phrifysgolion a chyrrff eraill yng Nghymru. Ym mis Tachwedd cefnogon ni Ddarlith Flynyddol Edward Lhuyd, a drefnwyd gan y Coleg Cymraeg Cenedlaethol; ym mis Rhagfyr fe gyd-drefnom ni'r ddarlith flynyddol ar y cyd gyda Chymdeithas Anrhydeddus y Cymmrodorion; ac ym mis Mawrth cynhaliom ni ddarlith partneriaeth gyda'r Brifysgol Agored yng Nghymru, oedd yn edrych ar y wyddoniaeth y tu ôl i gyfres y BBC, *Blue Planet II*.

Llynedd hefyd cynhaliwyd ein darlith gyntaf ar y cyd gyda'r Ymgyrch dros Wyddoniaeth a Pheirianneg (CaSE). Cynhaliwyd y ddarlith, gan Brif Weithredwr Innovate UK, Dr Ruth McKernan CBE, ar '*New Strategies for Backing the UK's Leading Innovators in Wales*' ym Mhrifysgol Caerdydd ym mis Chwefror. Mae darlithoedd partneriaeth gydag (Gweler chwith) Genedlaethol Cymru, Gwasg Prifysgol Cymru a Llyfrgell Genedlaethol Cymru ar y gweill.

Ym mis Ebrill, cefnogodd y Gymdeithas symposiwm a drefnwyd gan Brosiect Ymchwil Sefydliad Hodge Prifysgol Metropolitan Caerdydd ar Ddyfodol Economi Cymru, oedd yn ystyried 'y Sefydliadau yr oedd eu hangen ar gyfer Datblygu Economaidd'. Roedd y digwyddiad yn adeiladu ar waith Symposiwm Rhyngwladol cyntaf y Gymdeithas.

Gan weithio gyda Hwb Seren Siroedd Penfro a Chaerfyrddin, trefnodd y Gymdeithas ddiwrnod o weithdai ymarferol i ddisgyblion Bagloriaeth Cymru, lle cawson nhw eu tiwtora gan arbenigwyr pwnc o'r Gymrodoriaeth a phrifysgolion Cymru. Cymerodd 133 o ddisgyblion o 12 ysgol

o bob rhan o orllewin Cymru ran mewn 12 pwnc gwahanol ar draws STEMM a'r Dyniaethau. Roedd y diwrnod yn gyfle i ddisgyblion gael mentora a chyswllt gydag arbenigwyr yn eu harbenigeddau posibl yn y dyfodol, gan roi hwb i geisiadau UCAS, cynnig cyflwyniad i gyfranogwyr i rwydweithiau ehangach

yng Nghymru i'w helpu i feddwl yn strategol am eu gyrfaoedd, ac ymestyn a herio'r myfyrwyr mewn pynciau oedd o ddiddordeb iddynt.

Ceir manylion am ddiwyddiadau'r rhaglen, yn y gorffennol a'r dyfodol, yma: www.learnedsociety.wales/events

Llywodraethu

Ymgorfforwyd y Gymdeithas yn Elusen Siarter Brenhinol yn 2016.
(Rhif Elusen Cofrestredig : 1168622).

Dogfennau llywodraethu cyfredol y Gymdeithas yw ei Siarter Brenhinol a'i hisddeddfau. Y rhain, ynghyd â Rheoliadau'r Gymdeithas yw offerynnau llywodraethu'r Gymdeithas eris mis Awst 2016.

Swyddogion

Ym mis Mai 2018, olynodd yr Athro Michael Charlton yr Athro Ole Petersen CBE FMedSci MAE FLSW FRS yn Is-Lywydd Gwyddoniaeth, Technoleg a Meddygaeth ac olynodd yr Athro Keith Smith yr Athro John Wyn Owen CB FRSPH FLSW yn Drysorydd.

Llywydd

Syr Emyr Jones Parry GCMG FInstP PLSW yw Lywydd y Gymdeithas.

Is-Lywydd

- Yr Athro Mike Charlton FIoP FLSW (Gwyddoniaeth, Technoleg a Meddygaeth)
- Yr Athro David Boucher FRHist FAcSS FLSW (Y Celfyddydau, Dyniaethau a'r Gwyddorau Cymdeithasol)

Trysorydd

- Yr Athro Keith Smith FRSC FLSW

Ysgrifennydd Cyffredinol

- Yr Athro Alan Shore FInstP FLSW

Cyngor y Gymdeithas

Mae'r Siarter yn darparu mai'r Cyngor yw corff llywodraethu'r Gymdeithas; mae aelodau'r Cyngor yn gwasanaethu fel ac Ymddiriedolwyr Elusen at ddibenion cyfraith elusennau.

Aelodau'r Cyngor

Yn ogystal â Swyddogion, y Cymrodyr canlynol yw Cyngor y Gymdeithas:

- Yr Athro Sioned Davies
- Yr Athro Nancy Edwards
- Yr Athro David Evans
- Yr Athro Helen Fulton
- Yr Athro Ieuan Hughes (ers Mai 2018)
- Yr Athro Christine James
- Yr Athro John Jones
- Yr Athro Densil Morgan
- Yr Athro John Morgan
- Yr Athro Roger Owen (hyd Mai 2018)
- Yr Athro Tim Phillips
- Yr Athro Hywel Thomas (ers Mai 2018)
- Yr Athro Terry Threadgold
- Dr Lynn Williams (ers Mai 2018)

Noddwr Brenhinol

Ym mis Mawrth 2014, cytunodd Ei Uchelder Brenhinol, Tywysog Cymru, yn raslon i ddod yn Noddwr Brenhinol am gyfnod cychwynnol o bum mlynedd.

Adolygiad Ariannol

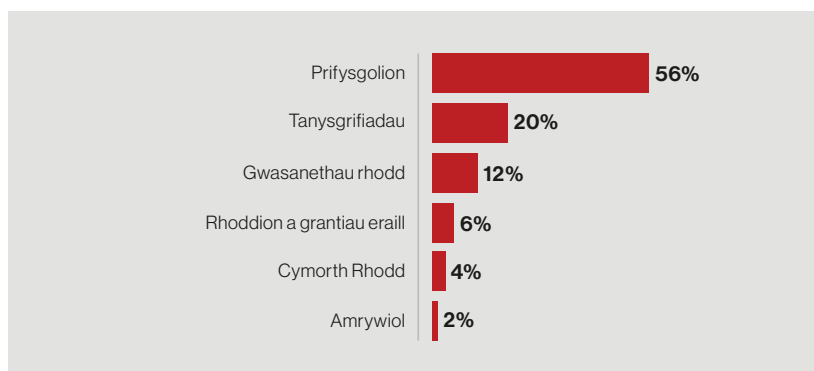
Mewn cydnabyddiaeth o bwysigrwydd strategol amrywiaeth eang o ffrydiau cyllido a'r angen i gynnal ei hól troed o weithgareddau a chynrychiolaeth ar draws Cymru, rydym wedi dechrau sicrhau ffynonellau incwm ychwanegol, i ddarparu sicrwydd ariannol tymor hir a galluogi'r Gymdeithas i ddatblygu ac ehangu ei rhaglen dros y blynyddoedd nesaf.

Cyflawnodd y Gymdeithas warged o £14,345 yn ystod y flwyddyn, gydag incwm o £305,510 a gwariant o £291,165. Roedd y canlyniad hwn yn arbennig o gadarnhaol yng ngoleuni'r gostyngiad mewn incwm craidd a dderbyniwyd yn ystod y flwyddyn. Mae'r fantolen yn dangos bod cyfanswm o £378,658 wedi'i ddwyn ymlaen ar ddiwedd y cyfnod

Incwm

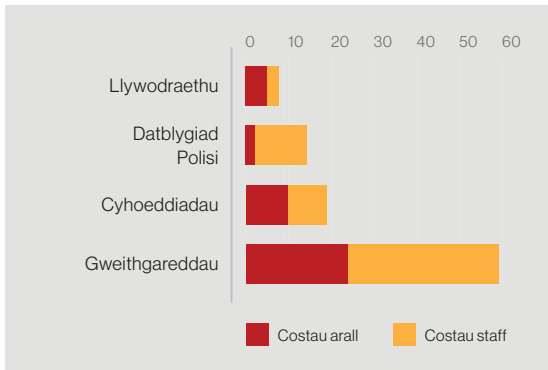
Fel mewn blynyddoedd blaenorol, daw mwyafrif mawr o incwm craidd y Gymdeithas drwy grantiau hael gan brifysgolion Cymru (cyfanswm o £172,000), yn ogystal â ffioedd derbyd a thanysgrifiadau gan ein Cymrodyr (£60,600). Mae Cymorth Rhodd sy'n daladwy ar ffioedd aelodaeth yn dod ag incwm ychwanegol pwysig (£12,786). Mae natur anghyfyngedig yr incwm hwn yn cefnogi annibyniaeth y Gymdeithas ac yn ei galluogi i gyflenwi ei gweithgareddau'n hyblyg, yn ôl anghenion a nodwyd yn ystod y flwyddyn.

Mae Prifysgol Cymru'n parhau i ddarparu gwasanaethau hanfodol i ni, gan gynnwys gofod swyddfa, cymorth gweinyddol a gwasanaethau TG. Yn ogystal cynigiodd PricewaterhouseCoopers LLP eu gwasanaethau archwilio'n hael ar sail pro bono. Cafwyd cyfraniadau mewn da o'r fath oedd werth cyfnaswm o £38,050.



Gwariant

Categori gwariant mwyaf y Gymdeithas oedd gweithgareddau, sy'n cynnwys darlithoedd, gweithdai, a datblygu'r Gymrodoriaeth (£171,374). Meysydd gwaith allweddol eraill yn ystod y flwyddyn oedd cyhoeddiadau (£55,377) a datblygu polisi (£41,360). Mae dadansoddiad pellach o'r gwariant yn dangos, yn debyg i elusennau eraill o'r un maint â ni, mai'r gost unigol fwyaf i'r elusen – a gynhwysir yn yr holl feysydd uchod – oedd staffio (£173,398 o gyfanswm gwariant o £291,165).



Cronfeydd wrth Gefn

Gan ddilyn yr arfer a fabwysiadwyd gan elusennau eraill, polisi'r Gymdeithas ar gronfeydd wrth gefn yw sicrhau ei bod yn cadw o leiaf yr hyn sy'n cyfateb i gost chwe mis o gyflogau staff wrth gefn bob amser.

Datblygiadau'r dyfodol

Mae lefelau cyllido presennol yn galluogi'r Gymdeithas i weithredu ar lefel ddiroddres ond ystyrllon, gydag amrywiaeth ei gweithgareddau'n tyfu'n raddol dros amser. Bydd y graddau y gellir datblygu gweithgareddau ymhellach dros y blynyddoedd nesaf yn dibynnu i raddau helaeth ar y lefel o gyllid ychwanegol y bydd y Gymdeithas yn gallu ei sicrhau, y tu hwnt i'r cronfeydd hynny sydd eisoes ar gael.

Mae'r Cyngor yn cydnabod bod angen amrywio ffynonellau incwm y Gymdeithas. Mae ffynonellau ychwanegol o gyllid yn cael eu harchwilio er mwyn galluogi'r Gymdeithas i ddatblygu ei rhaglen dros y bum mlynedd nesaf. Mae hyn yn cynnwys datblygu strategaeth codi arian fydd yn edrych ar y potensial ar gyfer cymorth gan ymddiriedolaethau, sefydliadau, cronfeydd cyhoeddus a rhoddion preifat.

Mae'r cyfrifon cryno ar y tudalennau canlynol wedi'u tynnu o ddatganiadau ariannol llawn y Gymdeithas, a gymeradwywyd ar 17 Hydref 2018.

Mae datganiadau ariannol llawn y Gymdeithas wedi'u harchwilio ac roedd barn yr Archwilydd yn ddiamed.
I gael rhagor o fanylion, a gweld y cyfrifon llawn, gan gynnwys nodiadau, gweler www.learnedsociety.wales/accts2017-18.

Gweithgareddau Ariannol

Datganiad o Weithgareddau Ariannol y flwyddyn yn diwedd 31 Gorffennaf 2018

	Cronfeydd Anghyfyngedig 2018 £	Cronfeydd Cyfyngedig 2018 £	CYFANSWM CRONFEYDD 2018 £	CYFANSWM CRONFEYDD 2017 £
ADNODDAU I MEWN				
Adnoddau i Mewn drwy Gronfeydd a Grëwyd:	-	-	-	-
Incwm Gwirfoddol	283,664	4,000	287,664	334,192
Adnoddau Eraill i Mewn	17,846	-	17,846	2,451
Cyfanswm Adnoddau i Mewn	301,510	4,000	305,510	336,643

ADNODDAU A WARIWYD				
Costau Cynhyrchu Cronfeydd Gwirfoddol:	-	-	-	-
Gweithgareddau Elusennol	266,189	1,922	268,111	265,059
Costau Llywodraethu	23,054	-	23,054	70,447
Cyfanswm Adnoddau a Wariwyd	289,243	1,922	291,165	335,506

ADNODDAU I MEWN NET	12,267	2,078	14,345	1,137
--------------------------------	---------------	--------------	---------------	--------------

Mantolen

Mantolen ar 31 Gorffennaf 2018

	£ 2018	£ 2017
ASEDAU SEFYDLOG		
Asedau Diriaethol	1,453	2,512
ASEDAU CYFREDOL		
Dyledwyr	37,909	6,808
Arian Parod yn y Banc ac Mewn Llaw	369,984	385,904
	407,893	392,712
Credydwyr: symiau sy'n ddyledus o fewn blwyddyn	(30,688)	(30,911)
ASEDAU CYFREDOL NET	377,205	361,801
ASEDAU NET	378,658	364,313
CRONFEYDD ANGHYFYNGEDIG		
Cronfeydd cyffredinol	368,590	356,323
CRONFEYDD CYFYNGEDIGS		
Cronfeydd cyffredinol	10,068	7,990
CYFANSWM CRONFEYDD	378,658	364,313

Cymrodyr a Etholwyd yn 2018

Etholiad 2018 yw'r seithfed mewn proses dreigl o adeiladu Cymrodoriaeth gref, gynrychioliadol. Ceir proses ethol drylwyr ag iddi bum cam ar gyfer ethol i Gymrodoriaeth Cymdeithas Ddysgedig Cymru. Caiff enwebiadau eu cynnig a'u heilio gan Gymrodyr cyfredol y Gymdeithas. Mae nifer o'r Cymrodyr newydd yn nodedig nid yn unig am eu llwyddiannau unigol, ond hefyd am eu bod yn ffigurau i ysbrydoli cenedlaethau'r dyfodol yng nghymdeithas Cymru. Bydd ffocws parhaus y Gymrodoriaeth ar ragoriaeth a chyflawniad yn sicrhau bod y Gymrodoriaeth yn cynrychioli'r gorau o blith y prif ddisgyblaethau academiaidd.

Cymrodyr er Anrhydedd Cymrodyr

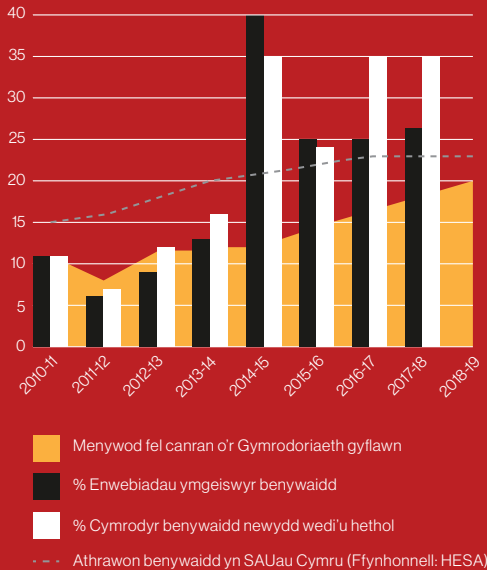
- **Yr Athro Syr Vaughan Jones KNZM FRS FRSNZ FAA Hon FLSW**
Athro Nodedig Stevenson, Prifysgol Vanderbilt; Cyfarwyddwr Athrofa Ymchwil Mathemateg Seland Newydd; Athro Emeritws, Prifysgol California Berkeley
- **Yr Athro y Fonesig Marilyn Strathern DBE FBA Hon FLSW**
Athro Emerita Anthropoleg Gymdeithasol
- **Yr Athro Dave Adams FRSC FLSW**
Cadair mewn Cemeg, Prifysgol Glasgow
- **Yr Athro Cara Carmichael Aitchison FHEA FWLA FAcSS FRGS FLSW**
Llywydd ac Is-Ganghellor, Athro mewn Daeryddiaeth a Economi Ddiwylliannol, Prifysgol Metropolitan Caerdydd
- **Yr Athro Howard Barnes OBE DSc FREng FIMMM FLSW**
Pennaeth, Ymgynghorwyr Rheoleg; Athro Er Anrhydedd, Prifysgol Caerdydd
- **Yr Athro Kirsti Bohata FHEA FLSW**
Cyfarwyddwr CREW (Canolfan Ymchwil i Lân ac Iaith Saesneg Cymru); Athro Llenyddiaeth Saesneg, Prifysgol Abertawe
- **Yr Athro David Brooksbank FRSA FLSW**
Athro Menter a Deon, Ysgol Reoli Caerdydd, Prifysgol Metropolitan Caerdydd
- **Yr Athro Tony Brown FLSW**
Athro Emeritus, Ysgol Llenyddiaeth Saesneg, Prifysgol Bangor
- **Yr Athro Claire Connolly FLSW**
Athro Saesneg Modern, Prifysgol Coleg Corc

- **Yr Athro Hanna Diamond**
FRHistSoc FLSW
 Athro Ffrangeg, yr Ysgol Ieithoedd
 Modern, Prifysgol Caerdydd
- **Yr Athro Shareen Doak FLSW**
 Cadair Bersonol mewn Genotocsioleg a
 Chanser, Prifysgol Abertawe
- **Yr Athro Julian Dowdeswell**
ScD FGS FRGS FLSW
 Cyfarwyddwr, Athrofa Ymchwil Pegynol
 Scott, Prifysgol Caergrawnt
- **Yr Athro Idris Eckley FLSW**
 Athro Ystadegau, Prifysgol Caerhirfryn
- **Yr Athro Emerita Anne Edwards**
AcSS FLSW
 Wedi ymddeol, yn Flaenorol: Cyfarwyddwr
 yr Adran Addysg; Yn Flaenorol:
 Cyfarwyddwr yr Adran Addysg, Prifysgol
 Rhydychen
- **Yr Athro Menna Elfyn FRSL FLSW**
 Athro Ysgrifennu Creadigol, Prifysgol
 Cymru y Drindod Dewi Sant
- **Yr Athro Alma Harris FRSA FLSW**
 Athro Arweinyddiaeth a Pholisi, Prifysgol
 Caerfaddon
- **Dr Bleddyn Owen Huws FLSW**
 Uwchddarlithydd, Adran y Gymraeg
 ac Astudiaethau Celtaidd,
 Prifysgol Aberystwyth
- **Yr Athro Trevor Mervyn Jones**
CBE FMedSci FRSC PhD Hon DSc
Cchem Hon FRCP FBPhS FFPM FLSW
 Cadeirydd Simbec-Orion Ltd Merthyr
 Tudful, Cyfarwyddwr Cronfa Gwyddorau
 Bywyd Cymru (Gwyddorau Bywyd
 Arthuraid); Simbec-Orion Ltd, Wales Life
 Science Fund
- **Yr Athro Martin Kitchener**
FCIPD FAcSS FLSW
 Athro mewn Rheolaeth; Deon a Phennaeth
 yr ysgol, Ysgol Busnes Caerdydd,
 Prifysgol Caerdydd
- **Yr Athro Jenny Kitzinger FLSW**
 Cyfarwyddwr Ymchwil: Effaith ac
 Ymgysylltu a Chyd-gyfarwyddwr
 Canolfan Ymchwil Coma ac Anhwyldearau
 Ymwbyddiaeth Caerdydd-Caerefrog,
 Prifysgol Caerdydd
- **Dr Alun Cynfael Lake FLSW**
 Darlennydd, Adran y Gymraeg, Prifysgol
 Abertawe
- **Yr Athro John H Lazarus FRCP**
(Lon.Edin.Glas) FRCOG FACE FLSW
 Is-Gadeirydd Bwrdd Ymddiriedolwyr
 Tenovus; Athro Emeritws Endocrinoleg
 Glinigol Prifysgol Caerdydd
- **Yr Anrhydeddus Syr Clive Buckland**
Lewis FLSW
 Barnwr Uchel Lys Cymru a Lloegr,
 Y Llysoedd Barn Brenhinol
- **Yr Arglwydd Robert James Lisvane**
KCB DL FLSW
 Dirprwy Raglaw Swydd Henffordd;
 Warden Cyntaf y Worshipful Company
 of Skinners; Is-Lywydd Annibynnol,
 Cymdeithas Llywodraeth Leol;
 Croesfeinciwr yn Nhŷ'r Arglwyddi
 (Aelod, Pwyllgorau Pwerau
 Dirprwyedig ac Eglwysig),
 Tŷ'r Arglwyddi
- **Yr Athro Biagio Lucini FLSW**
 Cadair Bersonol ym Mhrifysgol Abertawe;
 Pennaeth yr Adran Fathemateg,
 Prifysgol Abertawe

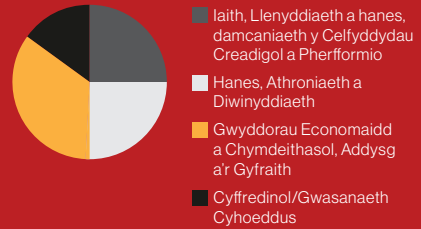
- **Yr Athro Danny McCarroll FLSW**
Athro Daearyddiaeth, Prifysgol Abertawe
Yr Athro John Robert Morgan FLSW
Athro Emeritus Hanes a Chlasuron,
Prifysgol Abertawe
- **Yr Athro Damien Murphy FRSC FLSW**
Pennaeth yr Ysgol; Athro Cemeg Ffisegol,
Prifysgol Caerdydd
- **Yr Athro Perumal Nithiarasu DSc CEng
FIMA FMEchE FIPEM FLSW**
Deon, Arweinyddiaeth Academaidd,
Effaith Ymchwil; Pennaeth, Canolfan
Peirianeg Cyfrifiannu Zlenkiewicz,
Prifysgol Abertawe
- **Yr Athro Paul O'Leary FRHistS FLSW**
Cyfarwyddwr yr Iaith a'r Diwylliant
Cymraeg, Athrofa Daearyddiaeth, Hanes,
Gwleidyddiaeth a Seicoleg; Deiliad Cadair
Syr John Williams mewn Hanes Cymru,
Prifysgol Aberystwyth
- **Yr Athro Andrew Owen
FRSB FBPhS FLSW**
Ffarmacoleg Glinigol, Athrofa Meddygaeth
Drawsfudol, Prifysgol Lerpwl; Cadeirydd
Bwrdd Ymddiriedolwyr Cymdeithas
Nanofeddygaeth Prydain; Athro
Ffarmacoleg yn yr Adran Ffarmacoleg
Foleciwlaidd, Prifysgol Lerpwl
- **Yr Athro Richard Gwynedd Parry
FRHistS FLSW**
Athro'r Gyfraith a Hanes y Gyfraith
- **Yr Athro Ronald Pethig
DSc CEng FIET FInstP FLSW**
Athro Emeritws mewn Biobeirianeg,
Prifysgol Caeredin
- **Yr Athro Eleri Pryse FLSW**
Athro Ffiseg, Prifysgol Aberystwyth
- **Yr Athro Raluca Luria Radulescu FLSW**
Athro Llenyddiaeth Canoloesol,
Prifysgol Bangor
- **Yr Athro Chris Taylor FLSW**
Cyd-gyfarwyddwr Caerdydd, Sefydliad
Ymchwil Gymdeithasol ac Economaidd,
Data a Dulliau Cymru (WISERD);
Athro Addysg, Prifysgol Caerdydd
- **Yr Athro David Neville Thomas
FRSB FLSW**
Athro Biolog Forol, Prifysgol Bangor;
Cyfarwyddwr Sêr Cymru NRN-LCEE,
Hyfforddwr mewn Biolog, Prifysgol
Helsinki; Athro Ymchwil yn Athrofa
Ymchwil y Ffindir (SYKE)
- **Yr Athro Deri Tomos FLSW**
Athro, Ysgol y Gwyddorau Biologol,
Prifysgol Bangor
- **Yr Athro Carole Tucker FLSW**
Dirprwy Bennaeth Ysgol a Chyfarwyddwr
Dysgu ac Addysgu, Ysgol Ffiseg a
Seryddiaeth, Prifysgol Caerdydd
- **Yr Athro Meena Upadhyaya
FRCPATH OBE FLSW**
Cymrawd Er Anrhydedd, Prifysgol Cymru:
y Drindod Dewi Sant; Athro Nodedig
(Anrh) Ysgol Meddygaeth Prifysgol
Caerdydd, Athrofa Geneteg Feddygol,
Prifysgol Caerdydd
- **Yr Athro Lynda Warren FRSB OBE FLSW**
Athro Er Anrhydedd Prifysgol Bangor;
Athro Emerita y Gyfraith, Prifysgol
Aberystwyth
- **Yr Athro Stephen Nantlais Williams FLSW**
Athro Er Anrhydedd, Athrofa
Diwinyddiaeth, Prifysgol y Frenhines
Belfast

Cipolwg ar y Gymrodoriaeth

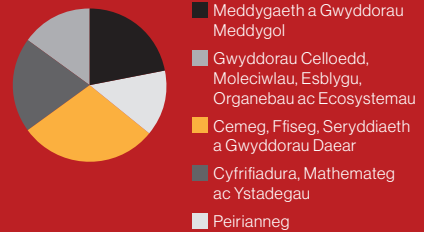
Y gyfran o Fenywod yn y Gymrodoriaeth



Cymrodryr y Celfyddydau, Dyniaethau Gwyddor



Cymrodryr STEM



Erbyn heddiw mae 20% o Gymrodryr y Gymdeithas, a 27% o aelodau'r Cyngor yn fenywaidd.



Mae'n galonogol ein bod eleni'n parhau gyda'r cynnydd yn y gyfran o Gymrodryr benywaidd yn y Gymdeithas a bod 35% o'r Gymrodryr newydd a etholwyd yn 2017/18 yn fenywod.

