



Astudiaethau Cymreig

Ymchwil am Gymru, i Gymru a'r byd



THE LEARNED SOCIETY OF WALES
CYMDEITHAS DDYSGEDIG CYMRU

THE NATIONAL ACADEMY – CELEBRATING SCHOLARSHIP AND SERVING THE NATION
YR ACADEMI GENEOLAETHOL – YN DATHLU YSGOLHEICTOD A GWASANAETHU'R GENEDL

Astudiaethau Cymreig

Cyflwyno Astudiaethau Cymreig

Astudiaethau Cymreig yw archwiliad, esboniad a dealltwriaeth ddeallusol o bopeth sy'n ymwneud â Chymru a'i chysylltiadau â'r byd ehangach.

Mae'n faes sy'n blaguro, a gwelir corff cryf o waith yn datblygu yn ein prifysgolion a'n cyrff ymchwil, treftadaeth a diwylliannol. O ymchwilio canfyddiadau pobl ifanc o'u cymunedau, eu cenedl a'r Gymraeg, i ailddarganfod lleisiau anghofiedig mewn llenyddiaeth; o archwilio gwaddol diwydiant trwm i ddatrysiadau arloesol i newid yn yr hinsawdd, mae Astudiaethau Cymreig yn adnodd addysgol a diwylliannol ag iddo botensial mawr.

Yn ei hanfod, gall helpu i gyflwyno delwedd o Gymru gyfoes i gynulleidfa ryngwladol. Er mwyn gwneud hyn, mae angen i ni fod ag ymwybyddiaeth gryfach o'r hyn sy'n gwneud y genedl yn arbennig. Ymhlith nodweddion Cymru mae ei diwylliant, ei gwerthoedd, ei hanes, dwyieithrwydd, pwysigrwydd cymuned a chynefin, traddodiadau gwleidyddol a chymdeithasol, amrywiaeth a llawer mwy. Dyma briodweddau craidd y genedl. Nid ystrydebau'n edrych yn ôl yw'r rhain ond yn hytrach asedau sy'n gosod Cymru ar wahân.

Mae gwybod a gwerthfawrogi pwy ydym ni'n hanfodol i'n hunanymwybyddiaeth a'n hunanhyder. Caiff hyn ei gydnabod yn y cwricwlwm cenedlaethol newydd i ysgolion. Fe'i hadlewyrchwyd hefyd yn Astudiaeth Etholiad Cymru 2016, lle nododd dros hanner y rhai a ymatebodd fod ymfalchïo yn hanes, treftadaeth neu dirwedd Cymru, ynghyd â'i diwylliant, llenyddiaeth a chelfyddydau, yn rhan bwysig o'r hyn mae'n ei olygu i fod yn Gymry.

Yn y llyfryn hwn, nod Cymdeithas Ddysgedig Cymru yw tynnu sylw at enghreifftiau o Astudiaethau Cymreig ar draws nifer o



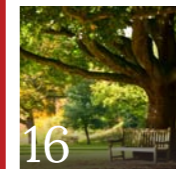
04 O'r meysydd glo i ddatgarboneiddio



08 Ein hamgylchedd naturiol



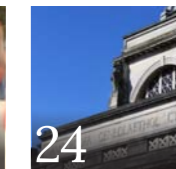
12 Cymru a'r byd



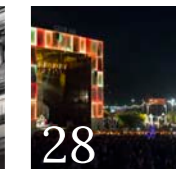
16 Gwella ein hiechyd a'n llesiant



19 Creu cymdeithas gynhwysol



24 Rôl y sefydliadau cenedlaethol



28 Archwilio ein diwylliant a'n hieithoedd

sefydliadau a disgyblaethau academiaidd. Gyda Deddf Llesiant Cenedlaethau'r Dyfodol yn ysbrydoliaeth, mae'n edrych ar yr amrediad cyfan o feysydd sy'n angenrheidiol i ddatblygu Cymru fel cenedl gynaliadwy a dynamig.

Yn y gwaith hwn dangosir o ble mae Cymru wedi dod, yn ogystal ag i ble mae'n dymuno mynd.

Cymryd rhan

Man cychwyn yw'r llyfryn hwn, nid rhestr gynhwysfawr. Rydym ni'n ymrwymo i barhau i hyrwyddo a datblygu Astudiaethau Cymreig, gan gynnwys ar ein gwefan.

- Ebostiwnch ni ar astudiaethaucymreig@cddc@cymru.ac.uk os oes gennych chi enghreifftiau eraill o ymchwil yr hoffech chi i ni eu rhannu
- Cyfrannwch at yr arolwg sydd ar waith: ewch i www.cymdeithasddysgedig.cymru/astudiaethau-cymreig/ neu sganiwch y cod QR isod

Hoffem ddiolch i Ymddiriedolaeth Elusennol Thriplow am ei chyfraniad hael at gynhyrchu'r llyfryn hwn.



Cymdeithas Ddysgedig Cymru
astudiaethaucymreig@lsw.wales.ac.uk
www.cymdeithasddysgedig.cymru
Elusen Cofrestredig 1168622
Wedi'i argraffu ar bapur wedi'i ailgylchu

O'r meysydd glo i ddatgarboneiddio

Erbyn diwedd y bedwaredd ganrif ar bymtheg, roedd chwarter yr holl lo ym masnach y byd yn dod o Gymru ac yn cael ei allforio i bedwar ban byd gan danio datblygiad economaidd. Mae diwydiannau trwm eraill hefyd wedi chwarae rhan bwysig yn ein hanes. Rydym ni bellach yn deall goblygiadau amgylcheddol y diwydiannau hyn, ac mae ymchwilyr yng Nghymru'n arwain ymdrechion i ddatgarboneiddio ein cyflenwad ynni, gan sicrhau ei fod hefyd yn ddiogel ac yn fforddiadwy. Maent hefyd yn cynnig arweiniad pwysig ar sut y gall economi Cymru ddatblygu'n gystadleuol ond yn gynaliadwy. I wneud hyn, rhaid croesi ffiniau gwyddoniaeth, technoleg, y celfyddydau a'r gwyddorau cymdeithasol – gan osod pobl Cymru wrth galon pob datblygiad.

www.flexis.wales

Arloesi mewn systemau ynni

Prosiect £24 miliwn yw **FLEXIS (Flexible Integrated Energy Systems)** ar gyfer ymchwil i systemau ynni yng Nghymru, sy'n adeiladu ar ein galluoedd sydd eisoes o safon fyd-eang. Prifysgol Caerdydd, Prifysgol Abertawe a Phrifysgol De Cymru sy'n arwain, gan gydweithio gyda chyrrff ymchwil yn y sector preifat a'r sector cyhoeddus yng Nghymru ac ar draws y byd.

Nod FLEXIS yw creu diwylliant o ymchwil ac arloesi ar draws Cymru, gan ddatblygu'r genedl fel arweinydd mewn technoleg systemau ynni. Y meysydd ffocws yw storio ynni hydrogen, dal a storio carbon, a seilwaith ynni carbon isel.

Rhoddir ystyriaeth hefyd i faterion economaidd-gymdeithasol yn ymwneud â throsi i ddyfodol carbon isel. Mae tlodi tanwydd, yn enwedig ymhlith yr oedrannus, yn gynyddol bwysig wrth i brisiau ynni godi er mwyn ymdopi â systemau ynni adnewyddadwy cymhleth. Mae FLEXIS yn gweithio i wella canfyddiadau'r cyhoedd a chyfathrebu am ymchwil a datblygu ynni, ynghyd

â'r costau a'r buddion cysylltiedig. Mae ymagwedd ryngddisgyblaethol yn hanfodol ar gyfer datrys yr heriau amrywiol a rhyngddibynnol hyn. Mae FLEXIS wedi'i wreiddio mewn cyd-destun Cymreig, gan gymhwyso ei ymchwil technolegol mewn safle arddangos yng Ngwaith Dur Tata Port Talbot. Mae hyn yn cyfrannu at strategaeth y cyngor lleol ar gyfer datgarboneiddio ac ynni adnewyddadwy. Mae gweithdai gyda chymuned Port Talbot wedi edrych ar sut y gallai bywyd bob dydd newid gyda system ynni wedi'i ddatgarboneiddio. Bydd y canfyddiadau'n helpu prosiectau FLEXIS i osgoi risgiau a chynnig gwell gwerth i randdeiliaid y prosiect, gan gynnwys y gymuned ehangach.

www.welshcopper.org.uk
www.hafodmorfacopperworks.com

Copr Abertawe: Ffenomen fyd-eang

Rhwng 1830 a 1870, ardal Abertawe oedd canolbwynt diwydiant copr y byd. Roedd mwyndoddwyr copr Abertawe, oedd yn aml yn gyfrifol am 50% o gynnyrch y byd yn ystod y degawdau hynny, yn tynnu mwyn o Awstralia, Chile, Ciwba a manau eraill. Mae'r Athro Chris Evans, o Brifysgol De Cymru, wedi arwain rhaglen ymchwil i gopr Abertawe – ffenomen fyd-eang yn cynnwys cloddio ar gyfandiroedd gwahanol a symud cyfalaf, llafur a thechnoleg ar draws pellteroedd anferth.

Erbyn dechrau'r ugeinfed ganrif, roedd y diwydiant yn edwino, gyda'r gweithfeydd copr yn cael eu gadael yn raddol. Yng ngwaith **Hafod-Morfa**, mae **Prifysgol Abertawe** a chyingor y ddinas yn arwain ar brosiect adfywio sydd wedi'i wobrwyo ac sy'n dod â bywyd newydd i safle hen "grwsibl y diwydiant copr byd-eang". Yn ogystal ag adnewyddu'r safle ac ymchwilio'r hanes, mae'r prosiect yn estyn allan i'r cyhoedd, ysgolion a grwpiau cymunedol – gan ailgysylltu pobl â'u hanes lleol a byd-eang.

www.welsheconomicchallenge.com

Her economaidd Cymru

Mae ymchwilwyr ym **Mhrifysgol Metropolitan Caerdydd** yn arwain ymdrechion i ddatrys 'Her Economaidd Cymru' – yn enwedig pam fod Cymru'n llusgo tu ôl i wledydd eraill o ran cynhyrchedd.

Cymru yw rhan dlotaf y DU o hyd; mae cynnyrch economaidd y pen yn 72% yn unig o gyfartaledd y DU. Mae'r ymchwilwyr yn holi a yw hyn yn anochel, a beth y gellid ei wneud dros y degawd nesaf i ddechrau dal i fyny. Eu nod yw canfod y mesurau a'r opsiynau polisi gorau ar gyfer sbarduno newid trawsnewidiol yn economi Cymru. Bydd hyn yn gofyn bod Cymru'n uchelgeisiol: gosod targedau heriol, annog diwylliant entrepreneuriaid, a gweithio i gyflawni consensws rhwng busnesau a llunwyr polisi.

Canfu adroddiad interim yn 2019 fod cwmnïau yng Nghymru'n ystyried cynhyrchedd yn bwysig, ond nad ydynt bob amser yn ei ddeall yn iawn. Mae angen gwell arweiniad strategol, ynghyd â buddsoddiad cryfach mewn cyfalaf dynol a chyfalaf anniriaethol (fel meddalwedd ac eiddo deallusol), a busnesau mwy sefydlog. Ceir symudiadau cadarnhaol hefyd gan rai cwmnïau i gysylltu eu strategaethau â'r Nodau Llesiant cenedlaethol.

www.dis-ind-soc.org.uk

Profiadau anabledd

Mae prosiectau ymchwil diweddar wedi ystyried gwaddol diwydiant trwm yng Nghymru. Er enghraifft, roedd y prosiect **Anabledd a Hanes Diwydiannol** yn edrych ar sut yr effeithiodd datblygiadau diwydiannol ar ddealltwriaeth a phrofiadau o anabledd o ddiwedd y ddeunawfed ganrif hyd at ddiwedd yr Ail Ryfel Byd.

storytelling.research.southwales.ac.uk/research/rice

Dulliau adrodd stori

Canolfan Adrodd Straeon George Ewart Evans ym Mhrifysgol De Cymru sy'n arwain **prosiect RICE**. Mae'n casglu straeon gan bobl sy'n gweithio i newid ein technolegau allyriadau carbon diwydiannol, o fewn diwydiant, polisi, arloesedd ynni a'r gymuned ehangach. Caiff y straeon hyn eu defnyddio i rannu canfyddiadau'r prosiect, a chynhyrchu dealltwriaeth ystyrlon o ddynameg strategaethau a thechnolegau allyriadau carbon newidiol.



Ein hamgylchedd naturiol

Mae pobl Cymru'n poeni am eu hamgylchedd naturiol. Yn Arolwg Cenedlaethol diweddaraf Cymru roedd 77% o'r ymatebwyr yn poeni am newid yn yr hinsawdd, gyda 45% yn poeni am newidiadau i fioamrywiaeth yn y dyfodol. Mae ymchwilwyr ar draws nifer o ddisgyblaethau'n cyfrannu at ein dealltwriaeth o dreftadaeth naturiol Cymru, drwy ymchwilio tirweddau ac ecosystemau'n wyddonol a rhoi ystyriaeth ofalus i effaith amgylcheddol y ddynoliaeth.

www.cherishproject.eu

Newid yn yr hinsawdd a threftadaeth arfordirol

Nod prosiect **CHERISH** yw ein helpu i ddeall effeithiau newid yn yr hinsawdd ar dreftadaeth ddiwylliannol basn Môr Iwerddon. Gwnaiff hyn drwy dynnu ar hanes amgylcheddol yr ardal yn ogystal â'i thirweddau heddiw.

Mae'r prosiect yn defnyddio technegau arloesol – yn cynnwys arolygon drôn – i ddarganfod a mapio asedau treftadaeth ar dir ac o dan y môr. I wneud hyn, mae'n dod ag arbenigwyr rhyngwladol blaenllaw mewn sawl maes at ei gilydd: newid yn yr hinsawdd, hydrograffeg, daeareg, archaeoleg, treftadaeth adeiledig a morwrol, synhwyro o bell, gwyddor amgylcheddol a dyddio gwyddonol. Mae'r partneriaid hefyd yn gweithio gyda dinesyddwyddonwyr ac yn eu hyfforddi.

Dewisodd yr ymchwilwyr astudio creigresi, ynysoedd a phentiroedd Môr Iwerddon oherwydd eu treftadaeth ddiwylliannol gyfoethog – gan adlewyrchu rôl yr Iwerydd fel tramwyfa fasnachol a diwylliannol ers diwedd yr Oes lâ ddiwethaf. Ceir llawer o asedau treftadaeth ar yr arfordir sy'n bwysig ar gyfer astudio diwylliant arfordirol a morwrol y ddwy genedl. Fodd bynnag i raddau helaeth nid yw'r rhain wedi'u harchwilio na'u mapio'n ddigonol, a does fawr ddim dealltwriaeth o'u cyd-destun amgylcheddol.

Ceir perygl parhaus i'r amgylcheddau anghysbell hyn gyda thywydd a stormydd eithafol, a rhagwelir y bydd hyn yn cynyddu yn sgil newid yn yr hinsawdd. Bydd prosiect CHERISH yn creu data meincnod y gellir ei ddefnyddio i fesur effeithiau newid yn yr hinsawdd dros y 100 mlynedd nesaf – ar dir ac o dan y môr – ac i fodelu newidiadau a ragwelir er mwyn argymhell addasiadau yn y dyfodol.

Ymhlith y canlyniadau cynnar mae darganfyddiadau newydd ar RSPB Ynys Dewi, fel crugiau crwn o'r Oes Efydd a chaer arfordirol cynhanesyddol. Mae gwaith hefyd wedi dechrau ar y gaer drawiadol o Oes yr Haearn yn Ninas Dinlle, ger Caernarfon, a gaiff ei cholli'n llwyr i'r môr o fewn y can mlynedd nesaf. Arweinir y prosiect hwn a gyllidir gan yr UE gan Gomisiwn Brenhinol Henebion Cymru mewn partneriaeth gyda Phrifysgol Aberystwyth, Discovery Ireland ac Arolwg Daearegol Iwerddon.

www.nationaltrust.org.uk/ty-mawr-wybrnant-pico-hydro

Ynni dŵr a threftadaeth

Yn Nhŷ Mawr Wybrnant yn Eryri, mae gosodiad ynni dŵr arloesol yn diogelu un o gyfrolau pwysicaf hanes Cymru rhag effeithiau newid yn yr hinsawdd.

Y safle hwn o eiddo'r Ymddiriedolaeth Genedlaethol yw man geni'r Esgob William Morgan, a gyfieithodd y Beibl i'r Gymraeg am y tro cyntaf. Caiff copi gwreiddiol o'r gyfrol, un o 24 yn unig sydd ar gael hyd y gwyddom, ei arddangos yn y tŷ fferm ynghyd â Beiblau mewn ieithoedd eraill. Fodd bynnag, mae glaw, llifogydd a lleithder cynyddol – oll yn gysylltiedig â newid yn yr hinsawdd – yn bygwth y casgliad.

Gan weithio gydag ymchwilwyr o Brifysgol Bangor a Choleg y Drindod Dilyn, mae'r Ymddiriedolaeth wedi gosod pwmp hydro 'pico' 4.5kW ar nant gyfagos. Mae hwn yn gweithredu pan fydd lefelau'r dŵr yn cyrraedd pwynt penodol, sy'n golygu y caiff trydan ei eneradu ar adegau pan fydd ei angen fwyaf i reoli lleithder a diogelu'r casgliad.

museum.wales/staff/117/Ingrid-Jttner

Gwella ansawdd dŵr croyw

Mae Dr Ingrid Jüttner yn Amgueddfa Genedlaethol Cymru wedi arwain sawl ymchwiliad mawr i ansawdd dŵr yn systemau dŵr croyw Cymru. Mae ei hymchwil yn seiliedig ar ddsbarthiad diatomau – algâu microscopig sy'n ddangosyddion sensitif ar gyfer straen ecolegol. Mae un prosiect wedi canolbwyntio ar Afon Gwy a'i dalgylch, lle mae asideiddio dŵr o ddŵr ffo amaethyddol wedi niweidio pysgodfeydd pwysig yr afon.

Ceir ymdrech gan Sefydliad Gwy ac Wysg i gywiro hyn drwy raglen cyfyngu, ac mae Dr Jüttner wedi defnyddio dosbarthiad diatomau i fonitro ei heffeithiolrwydd. Mae canlyniadau ei hymchwil wedi helpu'r Sefydliad i ddatblygu ei raglen i gynyddu'r buddiannau tymor hir, a bellach gwelir gwelliant sylweddol ym mhysgodfeydd yr afon.

naturalresources.wales/evidence-and-data/research-and-reports

Cyflwr ein hadnoddau naturiol



Yn 2016, cyhoeddodd Cyfoeth Naturiol Cymru ei **Adroddiad ar Gyflwr Adnoddau Naturiol**. Hwn oedd yr asesiad cyntaf ar draws y wlad o iechyd a gwydnwch ein hecosystemau; y graddau y mae Cymru'n rheoli ei hadnoddau naturiol yn gynaliadwy; a chyfraniad yr adnoddau hynny at lesiant. Er bod

cynnydd wedi'i wneud, canfu fod ein hadnoddau'n cael eu disbyddu'n gyflymach nag y gellir eu hailgyflenwi, a bod bioamrywiaeth yn dirywio.

Cymru a'r byd

Cenedl fach yw Cymru ag iddi hanes cyfoethog a chymhleth o ymgysylltu rhyngwladol. Dros ganrifoedd o ryngweithio drwy deithio, mudo, iaith a diwylliant ffurfiwyd cysylltiadau parhaus gyda gwledydd eraill. Mae globaleiddio masnach wedi chwarae rhan ddigamsyniol yn yr hanes hwn o Gymru sy'n edrych allan i'r byd. Mae ymchwilyr yn parhau i ddatgelu adroddiadau cyfareddol, sydd weithiau'n heriol, o etifeddiaeth fyd-eang ein cenedl.

bit.ly/lucy_taylor_aber

Y gwladychwr a'r sawl a wladychwyd

Mae Cymru wedi'i dal mewn perthnasoedd byd-eang fel gwladychwr a hefyd fel cenedl a wladychwyd. Mae hon yn sefyllfa anarferol a dadlennol sy'n annog meddwl dwys am y modd y mae gwladychiaeth yn gweithio, ac i bwy.

Nod ymchwil Dr Lucy Taylor ym Mhrifysgol Aberystwyth yw dod â meddylfryd newydd i'r trafodaethau'n ymwneud â pherthnasoedd byd-eang a gwladychiaeth yr anheddwr, drwy ganolbwyntio ar achos anarferol Patagonia Gymraeg. Mae ei gwaith yn cwestiynu'r straeon cyfarwydd am y Wladfa sy'n tueddu i fod yn rhamantaidd gan ymchwilio'n ddyfnach i'w byd cymdeithasol cymhleth, a dehongli mythau a gwirioneddau cyfeillgarwch ac anghydraddoldeb oedd yn nodweddu bywyd cynhenid Gymreig.

Hyd yma, mae gwaith Dr Taylor wedi cynnwys astudiaeth ddwys o ddeunydd archifol er mwyn ailfeddwl am berthnasoedd gwladychol. Yn y cam nesaf, bydd yn cydweithio gydag artistiaid, awduron a chyrff cymdeithasol i edrych ar sut mae hanes Patagonia Gymraeg yn bwydo i syniadau traddodiadol am Gymreictod, ac annog gwahanol sgyrsiau am hunaniaeth drwy ailfeddwl am y Wladfa. Bwriad yr ymchwil arloesol hwn yw dylanwadu ar drafodaethau academaidd a chyhoeddus mewn nifer o ffyrdd, yn cynnwys:

- Taflu goleuni newydd ar 'y straeon arferol'
- Siapio'r sgwrs ar hunaniaeth Gymreig
- Adeiladu hunaniaethau newydd drwy waith cydweithredol
- Gwthio meddwl academaidd am wladychiaeth yr anheddwr i gyfeiriadau newydd

www.welshplains.cymru

O wllân i siwgwr

Daw'r prosiect hwn a gefnogir gan Gronfa Treftadaeth y Loteri ag ymchwilwyr cymunedol sy'n rhannu diddordeb yn hanes nyddu a gwehyddu at ei gilydd o ganolbarth a gogledd Cymru. Mae'n edrych ar hanes y brethyn gwllân bras a elwid yn 'Welsh Plains' a gynhyrchwyd yn helaeth ar aelwydydd yr ucheldiroedd rhwng canol yr ail ganrif ar bymtheg a chanol y bedwaredd ganrif ar bymtheg.

Yr hyn a sbardunai'r diwydiant gwledig hwn na wŷr fawr neb amdano oedd galw o gyfeiriad y Caribi. Roedd brethyn a wnaed yn Sir Drefaldwyn a Sir Feirionydd yn cael ei ddefnyddio i ddilladu caethweision y planhigfeydd, a dyna roddodd iddo ei enw arall, "Negro Cloth". Roedd yn cysylltu teuluoedd tlawd yng Nghymru, oedd yn ceisio cynyddu eu hincwm drwy wehyddu brethyn i'w allforio, â byd creulon caethwasiaeth yr Iwerydd. Doedd plwyfi anghysbell y mynyddoedd ddim mor anghysbell wedi'r cyfan.

Daeth y diwydiant i ben yn y 1830au a'r 1840au wrth i farchnadoedd yr Iwerydd gael eu colli, gan adael tirwedd a ddethlir heddiw fel un nad yw wedi'i difetha, ond y gellir ei deall yn well fel tir diffaith wedi'i ddad-ddiwydiannu.

Arweinir y prosiect gan Learning Links International, a'i nod yw ehangu cyswllt â gwaddol diwydiannol Cymru, yn enwedig ymhlith cymunedau BAME, nad oes ganddynt gynrychiolaeth ddigonol.

www.global-rural.org

Cymru a chefn gwlad byd-eang

Cafwyd newid mawr yn ein dinasoedd, trefi a phentrefi dros yr hanner can mlynedd ddiwethaf – a dyw Cymru ddim yn eithriad. Ym **Mhrifysgol Aberystwyth** mae tîm wedi bod yn arwain prosiect ymchwil rhyngwladol unigryw, sy'n edrych ar sut mae prosesau a digwyddiadau byd-eang wedi effeithio ar drefi bach a chymunedau gwledig, a sut mae pobl a llefydd yn y 'cefn gwlad byd-eang' yn ymateb i'r heriau a'r cyfleoedd a gyflwynir.

Roedd y prosiect yn cynnwys 34 o astudiaethau achos mewn 15 o wledydd, gan gynnwys ymchwil ar wyliau gwledig yng Nghymru fel safleoedd rhyng-gysylltu byd-eang/lleol, ac astudiaeth ddwys o'r Drenewydd ym Mhowys. Dros dair blynedd, defnyddiodd ymchwilwyr gyfweiliadau, arolygon drws i ddrws, ymchwil archifol ac ymarferion cyfranogol gydag ysgolion lleol a grwpiau cymunedol yn y Drenewydd i archwilio profiadau 'globaleiddio dydd i ddydd' – o fusnesau'r dref yn mewnforio ac allforio, i archwaeth y preswylwyr am fwydydd a diodydd rhyngwladol.

Datgelodd yr astudiaeth – er syndod weithiau – fod gan dref ddisylw fel y Drenewydd gysylltiadau eang â phob rhan o'r byd, sydd wedi dylanwadu ar ei datblygiad ers dros ganrif, ac a fydd yn parhau i ffurfio ei dyfodol.



www.walesforpeace.org

Rhannu ein gwaddol heddwch

Rhwng 2014 a 2018, roedd prosiect Cymru dros Heddwch yn ymateb unigryw i ganmlwyddiant y Rhyfel Byd Cyntaf. Dan arweiniad **Canolfan Materion Rhyngwladol Cymru**, roedd yn fenter genedlaethol i ddatgelu hanes 'gwaddol heddwch' Cymru o 1918 hyd at y presennol. Bu prifysgolion, amgueddfeydd, llyfrgelloedd a grwpiau cymunedol – ynghyd â channoedd o wirfoddolwyr – yn cydweithio i archwilio a rhannu straeon am gydsafiad rhyngwladol, coffadwriaeth, lloches i ffoaduriaid, a lleisiau menywod a phlant na chlywid mohonynt yn aml. Un stori drawiadol a ddatgelwyd gan y prosiect oedd deiseb a lofnodwyd yn 1923-24 gan 390,296 o fenywod ar draws Cymru, yn galw ar yr Unol Daleithiau i ddod yn aelod llawn o Gyngheir a Cenhedloedd.

www.welshkhasialogues.co.uk/adref.html

Deialogau diwylliannol gyda phobl Casia

Mae'r Athro Lisa Lewis o **Brifysgol De Cymru** yn arwain prosiect celfyddydau creadigol sy'n ymchwilio i hanes rhyngddiwylliannol pobl Cymru a phobl Bryniau Casia yng ngogledd ddwyrain India. Mae'r cyfnewid diwylliannol hwn yn dechrau gyda dyfodiad y cenhadon Cymreig i Fryniau Casia-Jaiñtia yn y 1840au (hyd at ymadawiad cenhadon tramor o India yn 1967) ac mae'n parhau gyda'r cyfnewid diwylliannol a wneir mewn ymarfer artistig ers hynny, sydd wedi arwain at gasgliad cymhleth o ddeunydd rhyngddiwylliannol. Mae'r prosiect (gyda chyllid gan Ymddiriedolaeth Leverhulme) yn defnyddio perfformio, ffilm, barddoniaeth, llên gwerin a cherddoriaeth i lunio deialogau diwylliannol rhwng ysgolheigion creadigol o Gymru ac India – dialog sy'n ymchwilio ac yn ymteb i'n perthynas hanesyddol.



Yr actorion Lapdiang Syiem Rhys ap Trefor yn 'Perfformio'r Daith', a gyfarwyddwyd gan Lisa Lewis, (llun: Andy Freeman)

Gwella ein hiechyd a'n llesiant

Ceir nifer o heriau pwysig ym maes lechyd yng Nghymru, o atal clefydau i lesiant meddyliol, ynghyd ag adnoddau ar gyfer gofal cymdeithasol a gwasanaethau cymunedol. Mae ymchwil cyfoes yn cydnabod bod iechyd yn golygu llawer mwy na thriniaeth feddygol, a bod cysylltiad agos â'n llesiant cymdeithasol ac amgylcheddol. Ceir cysylltiadau pwysig hefyd rhwng iechyd dynol ac iechyd anifeiliaid. Mae ein sefydliadau ni yng Nghymru'n wynebu'r heriau hyn mewn ffyrdd arloesol, gyda rhai o'r rhain yn berthnasol ar draws y byd. Mae'r Gymdeithas Ddysgedig yn chwarae ei rhan – gan weithio gyda Chomisiwn Bevan i ystyried sut y gellir datblygu themâu cysylltiedig iechyd dynol, anifeiliaid ac amgylcheddol (ymagwedd 'Un lechyd') yng Nghymru.

popdatasci.swan.ac.uk/portfolio/green-blue-space-project

Mannau gwyrdd a glas a llesiant

Ym **Mhrifysgol Abertawe** mae ymchwilwyr yn gweithio ar astudiaeth newydd sy'n holi a yw treulio amser mewn mannau gwyrdd a glas, fel parciau a thraethau, yn gallu gwella ein llesiant a'n hiechyd meddwl tymor hir.

Mae arbenigwyr o brifysgolion Abertawe, Lerpwl, Caerwysg a Chaerdydd ynghyd â Sefydliad Iechyd Byd-eang Barcelona yn cydweithio ar y prosiect hwn sy'n arwain y byd, yn casglu data ar gyfer 1.7 miliwn o bobl - y mwyafrif o boblogaeth Cymru - i ddangos a yw newid o ran mynediad i'r amgylchedd naturiol yn effeithio ar iechyd meddwl pobl. Gallai'r newid hwn fod er enghraifft am fod parc newydd yn agor neu ystâd newydd o dai yn cael ei hadeiladu. Gan fod effeithiau mannau gwyrdd a glas yn cymryd amser i newid iechyd, byddant yn defnyddio data hanesyddol o'r 12 mlynedd ddiwethaf (2008 – 2019) i asesu'r effeithiau dros y degawd diwethaf.

Bydd yr astudiaeth yn cynnig tystiolaeth newydd i gefnogi polisi cynllunio amgylcheddol, ac yn helpu i siapio ein hamgylcheddau byw er budd iechyd a llesiant.

bit.ly/Cardiff_flu

Arwain y frwydr yn erbyn fflw

2017 – 18 oedd un o'r tymhorau fflw mwyaf heriol ers yn agos i ddegawd, gyda lefel y marwolaethau yng Nghymru bron yn dyblu. Y prif reswm am hyn oedd mai un o'r prif fathau o fflw a gafwyd oedd H3N2, oedd yn effeithio'n fwy difrifol ar gleifion bregus a hŷn. Roedd brechlyn y flwyddyn flaenorol hefyd yn llai effeithiol yn erbyn y math hwn, oedd yn golygu bod mwy o bwysau ar wasanaethau'r GIG. Roedd felly'n bwysig datblygu ffyrdd newydd i dracio a dadansoddi fflw.

Gan ddefnyddio meddalwedd newydd, mae **Prifysgol Caerdydd ac Iechyd Cyhoeddus Cymru** wedi datblygu dull i adnabod mathau o fflw sydd i'w gweld yn y DU ac Ewrop yn gyflym. Mae'r meddalwedd yn defnyddio technegau dilyniannu genomig arloesol i edrych ar samplau gan gleifion ar draws Cymru, sy'n galluogi ymchwilwyr i adnabod mathau o fflw o fewn 24 awr. Mae hyn yn golygu bod y Rhyl, Castell Nedd, Penarth ac Abertawe'n eistedd ochr yn ochr â Hong Kong a New Mexico fel lleoliadau sy'n darparu'r data diweddaraf i wyddonwyr sy'n tracio sut mae fflw yn lledaenu ac yn esblygu ar draws y byd.

Ar ôl cael ei gasglu, caiff y data ei rannu ar unwaith gyda Sefydliad Iechyd y Byd, Canolfan Rheoli Clefydau Ewrop ac eraill. Mae'r rhannu cyflym hwn yn golygu bod sefydliadau'n gallu tracio'r mathau o fflw sy'n cylchredeg yn fwy cywir a rhagweld sut y gallent esblygu – gwybodaeth sy'n hanfodol ar gyfer datblygu brechlyn effeithiol cyn tymor fflw'r flwyddyn ganlynol.

www.aber.ac.uk/en/ibers/

Mynd i'r afael â TB buchol

Tiwberciwlosis buchol yw'r her fwyaf o ran iechyd anifeiliaid yng Nghymru heddiw. Caiff effaith ddifäol ar wartheg, busnesau ffermio a'r gymuned wledig ehangach. Amcangyfrifir bod cost ymladd y clefyd yn £26m y flwyddyn yng Nghymru; yn 2018/19, talwyd iawndal o £14.5m i ffermwyr y bu'n rhaid lladd eu hanifeiliaid ar ôl cael prawf cadarnhaol o adweithyddion TB.

Mae ymchwil gan ddau wyddonydd o Aberystwyth, yr Athro Glyn Hewinson a'r Athro Martin Vordermeier, wedi paratoi'r ffordd ar gyfer datrysiaid posibl yn y frwydr fyd-eang yn erbyn TB buchol. Mae'r ddau wedi datblygu profion croen i wartheg a allai, am y tro cyntaf, wahaniaethu rhwng anifeiliaid a heintwyd gyda TB a'r rheini sydd wedi'u brechu yn ei erbyn. Gallai hwn fod yn gam hanfodol at raglen brechu TB i wartheg yng Nghymru ac yn fyd-eang.

Yr Athro Hewinson yw arweinydd **Canolfan Rhagoriaeth TB Buchol Prifysgol Aberystwyth**.

Yn ogystal â chynnal rhagor o ymchwil i ddileu'r clefyd, mae'r Ganolfan yn cynnig yr wybodaeth ddiweddaraf ar reoli'r clefyd i'r rheini y mae TB buchol wedi effeithio arnynt. Caiff ei chyllido gan gynllun Sêr Cymru II Llywodraeth Cymru.

www.glyndwr.ac.uk/

Cyfranogi celfyddydol ac iechyd

Mae Antony Jackson, myfyriwr PhD ym Mhrifysgol Glyndŵr Wrecsam, yn cynnal ymchwil ar hyfforddi a datblygu artistiaid sy'n gweithio mewn lleoliadau gofal iechyd ar gyfer prosiect cydweithredol gyda Bwrdd Iechyd Prifysgol Betsi Cadwaladr. Nod y prosiect yw sicrhau bod gweithgareddau celfyddydol y Bwrdd Iechyd yn cael effaith gadarnhaol ar iechyd.

Does dim amheuaeth fod cyfranogi yn y celfyddydau'n fuddiol: maent yn cynnig cyswllt cymdeithasol, ymdeimlad o bwrpas, yn cynyddu parch a hyder, ac yn arwain at ddileu stigma cyflyrau iechyd. Bydd yr ymchwil hwn yn nodi'n benodol sut mae gweithgareddau celf yn gwella lleisiant defnyddwyr gwasanaeth y Bwrdd Iechyd. Bydd yn asesu cymhwysedd yr ymarferwyr celf ac ansawdd eu cynnyrch, gan arwain at ddatblygu cwricwlwm newydd ar gyfer hyfforddi staff. Yn y pen draw, bydd yn arwain at gynyddu cynhyrchion celfyddydau ac iechyd yn y Bwrdd Iechyd, drwy ddisgrifyddion rôl clir wrth recriwtio staff a gaiff eu meincnodi yn erbyn safonau cenedlaethol.

Creu cymdeithas gynhwysol

Mae Cymru heddiw'n gymdeithas gyfoethog a chymhleth, sydd â llawer o'r un heriau cymdeithasol â chenedloedd eraill. Mae ymchwil yn ein helpu i ddeall sut y gallwn ofalu am anghenion pobl yng Nghymru, datblygu gwell cymdeithas sy'n cael ei rheoli'n dda, a sicrhau bod pobl ifanc yn gallu manteisio ar eu hawliau. Yn ogystal â bod yn werthfawr i bobl yn ein cymunedau lleol, mae rhywfaint o'r gwaith hwn yn bwysig yn rhyngwladol; mae'n gosod Cymru ar y blaen wrth fynd i'r afael â phryderon cymdeithasol a gwleidyddol cyffredin.

dewis.aber.ac.uk/

Herio cam-drin pobl hŷn

Mae cam-drin domestig yn erbyn pobl hŷn yn broblem gudd yng Nghymru a thu hwnt. Ym Mhrifysgol Aberystwyth mae'r broblem yn cael sylw prosiect ymchwil unigryw.

Mae menter **Dewis Choice** wedi gweithio gyda'r gymuned leol i gyd-gynhyrchu ymyrraeth ar lawr gwlad, yn benodol i gynorthwyo goroeswyr cam-drin sy'n hŷn i wneud dewisiadau gwybodus am gyfiawnder. Mae'r fenter yn cyfuno llesiant â chyfiawnder – gan gynnwys egwyddorion cyfiawnder sifil, troseddol ac adferol – er mwyn sicrhau nad yw goroeswyr hŷn yn cael eu trin yn wahanol oherwydd eu hoed, rhywedd, rhywioldeb neu anabled.

Mae'r ymchwil yn canolbwyntio ar feysydd sydd wedi'u hanwybyddu, sy'n anweledig neu wedi'u hesgeuluso cyn hyn – yn cynnwys profiadau goroeswyr gwrywaidd a benywaidd hŷn sy'n ceisio cyfiawnder, cydfodolaeth cam-drin domestig a dementia, a phrofiadau goroeswyr LHDTQ+ hŷn sy'n chwilio am gymorth. Mae'r tîm wedi hyfforddi dros 300 o wirfoddolwyr ar faterion yn ymwneud â cham-drin rhwng y cenedlaethau, arferion adferol a llofruddio domestig.

www.cardiff.ac.uk/cy/violence-research-group

Gostwng lefelau trais yng Nghaerdydd ac yn fyd-eang

Diben Grŵp Trais a Chymdeithas Prifysgol Caerdydd yw gostwng lefelau trais drwy ymchwil, defnydd newydd o ddata a chydweithio gwreiddiol rhwng meddyaeth a chyfiawnder troseddol. Drwy **Fodel Lleihau Trais Caerdydd**, mae'r grŵp wedi helpu i gyflawni toriadau mawr mewn trais cymunedol:

- 60% o gwmp mewn ymweliadau ag adrannau brys yn gysylltiedig â thrais rhwng 2002 a 2017, o 80 o gleifion yr wythnos i 30
- dros 39% o ostyngiad mewn trais o fewn manau trwyddedig
- 42% o ostyngiad mewn derbyniadau i'r ysbyty a thrais a gofnodir gan yr heddlu (mewn perthynas â 14 dinas debyg yn y DU)
- Arbed dros £5 miliwn y flwyddyn i systemau iechyd, cymdeithasol a chyfiawnder troseddol Caerdydd

Mae eu hymchwil hefyd wedi cael effaith y tu hwnt i Gaerdydd. Mae Llywodraeth y DU a'r Coleg Brenhinol Meddyaeth Frys wedi mabwysiadu Model Caerdydd, ac mae llywodraeth yr Iseldiroedd wedi cyllido ei gyflwyno ym mhob un o saith ysbyty Amsterdam. Mae prosiectau eraill ar y gweill i atgynhyrchu'r model yn yr Unol Daleithiau ac Awstralia.

www.cardiff.ac.uk/wales-governance-centre

Datganoli, llywodraethiant a Brexit

Ym Mhrifysgol Caerdydd mae **Canolfan Llywodraethiant Cymru'n** ymchwilio i gyfraith, gwleidyddiaeth, llywodraeth ac economi wleidyddol y genedl. Mae hefyd yn edrych ar gyd-destunau ehangach y DU ac Ewrop gan annog trafodaeth gyhoeddus wybodus. I wneud hyn mae'n cydweithio'n agos gyda Chynulliad Cenedlaethol Cymru, Llywodraeth Cymru, Prifysgol Bangor, Prifysgol Caeredin ac eraill.

Mae'r canlynol ymhlith prosiectau allweddol y Ganolfan:

- Dadansoddiad Ariannol Cymru – monitro a dadansoddi cyllid cyhoeddus y genedl, yn enwedig datganoli trethi
- Cyfiawnder ac Awdurdodaeth – ymchwilio'r modd mae trefn gyfreithiol a chyfiawnder Cymru yn gweithredu
- Ewrop a Datganoli – trefnir fel Hyb Cymru-UE, ac ar hyn o bryd mae'n ystyried goblygiadau Brexit i rymoedd datganoledig Cymru
- Fforwm Cymdeithas Sifil Cymru ar Brexit – dod â chyrff cymdeithas sifil at ei gilydd a'u helpu i baratoi ar gyfer effaith Brexit

Bu'r Ganolfan hefyd yn ymwneud yn agos â phanel arbenigol y Cynulliad Cenedlaethol ar ddiwygio etholiadol. Cyflwynodd argymhellion dylanwadol ar faint y Cynulliad, y system etholiadol, a'r isafswm oedran pleidleisio mewn etholiadau. Mae ymchwil arall gan y Ganolfan wedi'i grybwyll yn eang mewn dadleuon yn y Senedd ac yn San Steffan, mewn pwyllgorau seneddol, yn y cyfryngau cenedlaethol ac mewn digwyddiadau cyhoeddus. Caiff pŵl Baromedr Gwleidyddol Cymru a drefnir gan y Ganolfan ar y cyd ag ITV Wales ac YouGov, ei ystyried yn fesur pwysig o'r farn gyhoeddus.



www.swansea.ac.uk/cy/y-gyfraith/arsyllfa/

Rhoi gwerth ar leisiau plant

Cymru oedd y genedl gyntaf yn y DU i ymgorffori Confensiwn y CU ar Hawliau'r Plentyn yn ei chyfreithiau. Yn sgil datganoli ceir cyfrifoldebau pwysig ar ein cyrff cyhoeddus i ddiogelu a hyrwyddo hawliau plant. Ym Mhrifysgol Abertawe mae'r **Arsyllfa ar Hawliau Dynol Plant** yn cynnal ymchwil, dadlau, addysg a chyfnewid gwybodaeth yn y maes hwn. Mae wedi adrodd yn fanwl ar statws hawliau plant yng Nghymru ac wedi defnyddio'r model Plant fel Ymchwilwyr i gynnal ymchwil ac eiriolaeth dan arweiniad plant.

Yn 2015, prosiect 'Lleisiau Bach yn Galw Allan' yr Arsyllfa oedd y cyntaf o'i fath yn y byd. Sefydlwyd y prosiect i sicrhau bod plant yn gallu ymarfer yr hawl i fynegi barn a chael gwrandawriad difrifol. Cyn hynny nid oedd pwyllgor Confensiwn y DU wedi ymgysylltu â phlant yn eu cyfarfodydd ffurfiol. Drwy brosiect 'Lleisiau Bach' bu'n bosibl i grŵp o blant rhwng 7 ac 11 oed fod y grŵp cyntaf i gyflwyno eu canfyddiadau i'r Confensiwn yn Genefa.

Er ei bod yn anodd asesu'n llawn y graddau y mae hawliau plant yn cael eu cyflawni a'u parchu, ceir enghreifftiau cryf o brosiectau sy'n rhoi gwerth ar gyfranogiad plant yng Nghymru.

www.caerheritageproject.com

Treftadaeth gymunedol ar waith

Datblygwyd **Prosiect Treftadaeth CAER** gan Gweithredu yng Nghaerau a Threlái (GCT) a Phrifysgol Caerdydd mewn partneriaeth â phobl ac ysgolion lleol. Mae'n edrych ar hanes ac archaeoleg bryngaer Oes yr Haearn yng Nghaerau a'r ardal gyfagos, gan helpu i gysylltu cymunedau â'u treftadaeth a datblygu cyfleoedd addysgol ac mewn bywyd.

Ers iddo ddechrau yn 2011, mae'r prosiect wedi gosod pobl leol wrth galon ymchwil archeolegol a hanesyddol. Mae gweithgareddau wedi cynnwys cloddio, dadansoddi arteffactau, arddangosfeydd, gosodweithiau celf, llwybrau treftadaeth a pherfformiadau. Mae'r prosiect dilynol, Prosiect Stiwdio CAER wedi cyd-gynhyrchu gwrthrychau celf ac eitemau crefft, wedi'u hysbrydoli gan hanes lleol. Yn 2019, dechreuodd Prosiect newydd y Fryngaer Gudd, yn edrych ar y potensial ehangach ar gyfer adfywio a gynigir gan dreftadaeth yr ardal.

www.wiserd.ac.uk

Ar y blaen mewn gwyddor gymdeithasol

Partneriaeth gydweithredol rhwng pum prifysgol yng Nghymru yw **WISERD** (Sefydliad Ymchwil Gymdeithasol ac Economaidd, Data a Dulliau Cymru) sy'n gweithio ar draws disgyblaethau i ymchwilio i amrywiaeth eang o feysydd.

Ers cael ei sefydlu yn 2009, mae'r canlynol ymhlith cyflawniadau WISERD:

- Mapio darpariaeth gofal plant ar raddfeydd daearyddol manwl, gan nodi ardaloedd yng Nghymru lle'r ymddengys bod diffyg darpariaeth gofal plant o'i gymharu â'r galw
- Ymchwil meintiol i anabledd a chyflogaeth, sydd wedi dylanwadu ar bolisi llywodraeth y DU
- Ymchwilio i fwriadau pleidleisio ac ymddygiad pleidleisio pobl ifanc cyn ac ar ôl refferendwm yr UE yn 2016

- Ymchwil i'r graddau mae mewnfudwyr o ganolbarth Ewrop yn ymgysylltu â chymdeithas sifil Cymru, gan ganolbwyntio ar leisiau sy'n aml yn cael eu hanwybyddu
- Datblygu sail tystiolaeth ar yr hyn mae'n ei olygu i fyw'n dda gyda dementia, fydd yn llywio argymhellion y sectorau gofal cymdeithasol a gofal iechyd
- Gwerthusiadau pwysig o'r modd y mae polisiau Llywodraeth Cymru – fel y cwricwlwm ysgol, y Grant Datblygu Disgyblion a menter Dechrau'n Deg – yn effeithio ar fywydau plant a phobl ifanc

Yn 2020, mae WISERD yn lansio Canolfan Cymdeithas Sifil – rhaglen newydd a gyllidir gan y Cyngor Ymchwil Economaidd a Chymdeithasol, sy'n adeiladu ar ei holl weithgareddau ymchwil blaenorol.

www.open.edu/openlearncreate/theme/openlearncymru/home.php

OpenLearn Cymru

Adnodd dysgu ar-lein am ddim gan y **Brifysgol Agored**, y Coleg Cymraeg Cenedlaethol a phartneriaid eraill yw OpenLearn Cymru. Mae'n cynnig cyrsiau ac erthyglau'n cwmpasu ystod eang o faterion, yn cynnwys safbwyntiau Cymreig ar wleidyddiaeth gyfoes, entrepreneuriaeth wledig, gwaith cymdeithasol, y sector addysg a'r gyfraith. Mae'r adnodd yn seiliedig ar egwyddor 'mynediad agored' – nid oes angen i ddefnyddwyr ymuno â'r Brifysgol Agored er mwyn defnyddio'r deunyddiau.

Rôl y sefydliadau cenedlaethol

amgueddfa.cymru/nodau/ymchwil/

Dwylo ar dreftadaeth

Ymchwil yw sail holl waith Amgueddfa Genedlaethol Cymru. Mae'r sefydliad yn ystyried ei saith safle amgueddfa ar draws Cymru yn "labordai ymchwil cyhoeddus ar gyfer cyfranogiad diwylliannol" ag iddynt rôl bwysig yn cyfrannu at newid cymdeithasol.

Mewn un prosiect penodol, Dwylo ar Dreftadaeth, gosodir y pwyslais ar bwysigrwydd llais pobl ifanc yn nhreftadaeth genedlaethol Cymru. Mae'n gweithio gydag arweinwyr Treftadaeth Ifanc i gynllunio a chyflwyno gweithgareddau a digwyddiadau ymgysylltu – gan gynnwys arddangosfeydd dros dro, trafodaethau, gemau, archwilio casgliadau amgueddfeydd, a chynhyrchu ffilm a chelf. Un fenter oedd penodi artist preswyl i guradu'r arddangosfa dros dro gyntaf yn Amgueddfa Werin Cymru yn Sain Ffagan yn dilyn ailddatblygu'r Amgueddfa. Bu'r artist yn gweithio gyda phobl ifanc i ystyried sut le fydd Cymru ymhen 30 mlynedd, gan dynnu ar eitemau o'r casgliad cenedlaethol ac ymgysylltu â themâu cyfoes.

www.colegcymraeg.ac.uk/cy/

Coleg Cymraeg Cenedlaethol

Sefydlwyd y Coleg Cymraeg Cenedlaethol yn 2011 i ddatblygu cyrsiau addysg uwch, adnoddau ac ysgolheictod yn y Gymraeg. Mae'n gweithio drwy ganghennau mewn wyth o brifysgolion yng Nghymru – yn datblygu darpariaeth cyfrwng Cymraeg, cyflwyno hyfforddiant mewn sgiliau ymchwil, a threfnu digwyddiadau ffurfiol ac anffurfiol. Mae'n cyllido ysgoloriaethau ymchwil ar draws sawl disgyblaeth, ac yn datblygu cyfres o eiriaduron pwnc mewn meysydd fel gwleidyddiaeth ryngwladol, terminoleg gyfreithiol, y diwydiannau creadigol, mathemateg a ffiseg, daearyddiaeth a chwaraeon. Y Coleg hefyd sy'n cyhoeddi Gwerddon – e-gyfnodolyn academiaidd Cymraeg ar gyfer ymchwil yn y celfyddydau, y dyniaethau a'r gwyddorau. Nod y cyfnodolyn yw sbarduno trafodaeth academiaidd o safon drwy'r Gymraeg a chreu storfa o ddeunydd ysgolheigaid i eraill ei ddefnyddio.



www.uwp.co.uk/cy/

Gwasg Prifysgol Cymru

Gwasg academaidd genedlaethol Cymru yw Gwasg Prifysgol Cymru (GPC). Ei chenhadaeth yw cefnogi llenyddiaeth, hanes, iaith a diwylliant Cymru yn y Gymraeg a'r Saesneg, gan eu lledaenu'n rhyngwladol.

Ers cael ei sefydlu yn 1922, mae GPC wedi cyhoeddi nifer o gyfrolau hollbwysig ym maes Astudiaethau Cymreig. Mae hefyd wedi cynorthwyo i ddatblygu meysydd newydd, gan gynnwys ysgrifennu Saesneg o Gymru (astudio llenyddiaeth Saesneg o Gymru), gwleidyddiaeth a damcaniaeth wleidyddol Cymru, hanes Cymru ac ymchwil yn y gwyddorau cymdeithasol am Gymru. Cyfres Safbwyntiau yw'r gyntaf o'i math yn y Gymraeg, yn cwmpasu astudiaethau ar wleidyddiaeth, diwylliant a chymdeithas yng Nghymru a thu hwnt.

Mae GPC yn cydweithio'n agos gydag academyddion ar draws Cymru, ac ers 2011 mae wedi cyhoeddi cyfartaledd o 27 o deitlau Astudiaethau Cymreig bob blwyddyn. Mae'r gyfres o gyhoeddiadau'n cynnwys:

- Gwyddonwyr Cymru
- Astudiaethau mewn Hanes Cymru
- Awduron Cymru
- Ysgrifennu am Gymru yn Saesneg
- Astudiaethau Rhywedd yng Nghymru
- Ailfeddwl Hanes Cymru
- Safbwyntiau: Gwleidyddiaeth · Diwylliant · Cymdeithas
- Dawn Dweud
- Y Meddwl a'r Dychymyg Cymreig

www.casgliadywerin.cymru/

Casgliad y Werin

Casgliad ar-lein o ffotograffau, recordiadau a dogfennau'n ymwneud â Chymru a'i phobl yw Casgliad y Werin. Caiff y deunyddiau eu huwchlwytho gan unigolion, cyrff cymunedol a phrosiectau treftadaeth – gan helpu i gadw atgofion a straeon gwerthfawr i genedlaethau'r dyfodol. Mae dros 132,000 o eitemau ar gael i'w gweld, o ryseitiau teuluol i bortreadau stiwdio o gyfnod y Rhyfel Byd Cyntaf, cardiau post o byllau glo i gyfweiliadau gydag actifyddion cymunedol. Mae Casgliad y Werin hefyd yn cynnig hyfforddiant wedi'i achredu i'r rheini sydd â diddordeb mewn digido treftadaeth.

www.llyfrgell.cymru/casgliadau/gweithgareddau/ymchwil/

Ymchwil Digidol yn Llyfrgell Genedlaethol Cymru

Cydnabyddir y Llyfrgell Genedlaethol yn arweinydd yng Nghymru ym maes digido, gydag adnoddau digidol yn elfen allweddol yn nod y Llyfrgell i weithredu fel "cof y genedl".

Mae Rhaglen Ymchwil Casgliadau Digidol y Llyfrgell yn datblygu tystiolaeth ar gyfer gwerth, effaith a defnydd o gasgliadau digidol. Nod y rhaglen yw cyfoethogi'r cynnwys digidol sydd eisoes yn bodoli ar gyfer ymchwil, addysgu ac ymgysylltu cymunedol, a chynhyrchu cynnwys newydd sy'n ymwneud ag anghenion ymchwil ac addysgol penodol. Mae hyn yn golygu cydweithio gydag amrywiaeth eang o bartneriaid, yn genedlaethol ac yn rhyngwladol – yn cynnwys Llywodraeth Cymru, llyfrgelloedd partner, amgueddfeydd ac archifau, sefydliadau treftadaeth a phrifysgolion.

Ymhlith y prosiectau sydd wedi datblygu o'r gwaith hwn mae:

- Cymru1914.org, prosiect a gyllidir gan JISC i ddigido ffynonellau cynradd yn ymwneud â phrofiad y Cymry yn ystod y Rhyfel Byd Cyntaf a'i effaith ar fywyd, iaith a diwylliant Cymru
- Cynefin, prosiect cydweithredol i ddigido dros 1,000 o fapiau degwm, yn cynnwys gwaith cadwraeth helaeth ar y mapiau
- Cyfnodolion Cymru Ar-lein, sy'n cynnig mynediad am ddim at gyfnodolion yn ymwneud â Chymru a gyhoeddwyd rhwng 1735 a 2007
- Prosiect y Bywgraffiadur Cymreig, fydd yn diweddarau'r gwasanaeth sydd eisoes yn bodoli i gynnwys fformatau gweledol a sain ac archwilio'r potensial ar gyfer fersiwn i ysgolion
- Llwyfan Cyfrannu Torfol i Gymru, i alluogi'r Llyfrgell i ddatblygu ei phrosiectau digidol a chyfrannu torfol ei hun a chynnig llwyfan o'r fath i sefydliadau eraill

Archwilio ein diwylliant a'n hieithoedd

Ffurfiwyd diwylliant Cymru gan ganrifoedd o hanes unigryw, llenyddiaeth a chelfyddydau cynhyrfus a rhyngweithio'r iaith Gymraeg a'r Saesneg. Mae ymchwilwyr ar draws y genedl wedi archwilio a chadw'r dreftadaeth gyfoethog hon, ond nid arteffact wedi'i rewi mewn amser yw diwylliant Cymru. Gwnaed llawer o waith i gysylltu'r hanesyddol â'r cyfoes, ac adlewyrchu cenedl sy'n esblygu'n barhaus dan ddylanwad mudo a newid cymdeithasol.

www.wales.ac.uk/cy/YGanolfanGeltaidd/CyflwyniadGanolfan.aspx

Cymru a diwylliant Celtaidd

Rhan o Brifysgol Cymru yw'r Ganolfan Uwchfrydiau Cymreig a Cheltaidd. Mae ei gwaith yn cwmpasu maes eang sy'n cynnwys ieithoedd, llenyddiaethau, hanes a diwylliannau Cymru a chenhedloedd Celtaidd eraill.

Ei nod yw bod yn ganolfan ymchwil sy'n arwain y byd, ac sy'n gwneud cyfraniad arbennig i fywyd cenedlaethol Cymru gan feithrin cysylltiadau rhwng y diwylliannau Celtaidd. Ymhlith prosiectau eraill, mae wedi:

- Cwblhau hanes cymdeithasol y Gymraeg o 1536 hyd at y presennol
- Cyhoeddi'r holl weithiau sy'n goroesi gan Feirdd y Tywysogion a Beirdd yr Uchelwyr, gan gwmpasu cyfnod sy'n rhychwantu'r 12fed ganrif hyd at yr 16eg ganrif
- Cynhyrchu cyfres o gyfrolau'n dangos dylanwad y Chwyldro Ffrengig ar Gymru
- Cynhyrchu arolwg cynhwysfawr o ddiwylliant gweledol Cymru o'r cyfnod Cristnogol Celtaidd hyd at ganol yr ugeinfed ganrif
- Archwilio tarddiad yr ieithoedd Celtaidd mewn cyfres o astudiaethau 'Celteg o'r Gorllewin'

Mae Uned y Geiriadur yn gweithio ar lunio *Geiriadur Prifysgol Cymru*, geiriadur hanesyddol y Gymraeg. Dyma brosiect hiraf y Ganolfan, a bydd yn dathlu ei ganmlwyddiant yn 2021.

Cyhoeddiad pwysig sydd ar y gweill yw *A Repertory of Welsh Manuscripts and Scribes* gan Daniel Huws. Bydd y gwaith pwysig hwn a gyhoeddir yn 2020 gan y Ganolfan a Llyfrgell Genedlaethol Cymru, yn cynnwys disgrifiadau cryno o tua 3,300 o lawysgrifau a ysgrifennwyd yn Gymraeg rhwng c.800 a c.1800. Bydd hefyd yn cynnwys cofrestr o sgrifellwyr, delweddau enghreifftiol a mynegai o enwau, testunau a phynciau.

www.swansea.ac.uk/crew

CREW

Yw'r ganolfan gyntaf drwy'r byd a sefydlwyd i astudio diwylliant Saesneg Cymru. Ers datganoli, gwelwyd cynnydd ym mhwyngwysydd ei gwaith gyda diddordeb cynyddol yn y maes ar draws y sector addysg yng Nghymru. Ymchwil y Ganolfan sydd wedi galluogi lansio prosiect pwysig Llywodraeth Cymru, Llyfrgell Cymru, ynghyd â pharatoi cymhorthion i athrawon ar gyfer cwrs TGAU CBAC mewn Llenyddiaeth Saesneg.



Mae CREW wedi ymwneud â nifer o'r prosiectau a grybwyllir yn y llyfryn hwn. Mae ei gwaith arall yn cynnwys:

- Menter Raymond Williams, yn cynnwys bywgraffiad diwylliannol a sefydlu perthynas gyfnewid gydag ysgolheigion o Japan
- 'Writing Wales in English', cyfres o fonograffau ac ysgrifau gan Wasg Prifysgol Cymru
- Astudiaethau LHDT ac ysgrifennu 'queer' o Gymru
- Astudiaethau o'r berthynas ddiwylliannol drawsiwerydd rhwng Cymru ac America Ddu
- Astudio effaith Anghydfurfiaeth Gymreig ar ddiwylliant llenyddol Cymru
- Astudiaethau at ddatblygu astudiaeth ddeuddiwylliannol o lenyddiaeth Cymru
- Astudiaeth o hanes y tro yng nghyfeiriad diwylliant Cymru at Ewrop

Ceir archifau unigryw yn CREW hefyd yn ymwneud â nifer o awduron Cymreig dylanwadol – yn cynnwys Raymond Williams, Ron Berry, Alun Richards, Amy Dillwyn, Bryn Griffiths, Emyr Humphreys, R.S. Thomas, John Ormond, Elaine Morgan, a Tony Conran.

www.swansea.ac.uk/cy/sefydliad-diwylliannol/canolfan-richard-burton/

Canolfan Richard Burton

Ym Mhrifysgol Abertawe mae Canolfan Richard Burton ar gyfer Astudio Cymru. Daw ag arbenigedd ac adnoddau'n ymwneud â materion Cymreig ar draws y celfyddydau a'r dyniaethau at ei gilydd, gan gefnogi ymchwil arloesol o ansawdd rhyngwladol.

Mae'r Ganolfan yn ystyried Cymru fel cymdeithas luosryw, gyda thraddodiadau diwylliannol a hanesyddol yn y Gymraeg a'r Saesneg. Caiff Cymru ei gosod hefyd mewn cyd-destunau hanesyddol a chyfoes ehangach. Mae'n rhan o'r Deyrnas Unedig. Ar ryw lefel, mae'n wlad Geltaidd. Mae'n diriogaeth Ewropeaidd. Mae iddi gysylltiadau sylweddol iawn gyda chymunedau gwasgaredig yng ngogledd a de America ac Awstralia. Mae'n gartref i fudwyr o lawer o rannau gwahanol o'r byd, sydd wedi helpu'n barhaus i ailddiffinio Cymreictod.



www.bangor.ac.uk/ysgolygymraeg

Cyfraniadau diwylliannol o Fangor

Mae Prifysgol Bangor wedi gwneud cyfraniad pwysig iawn i dwf ysgolheictod Cymreig a Cheltaidd fodern. Yn yr ugeinfed ganrif, cyflwynodd waith hanfodol Syr John Morris-Jones ar ramadeg y Gymraeg, y golygiadau ysgolheigaidd modern cyntaf o farddoniaeth a llenyddiaeth gynnar Gymraeg, a *Geiriadur Saesneg-Cymraeg yr Academi Gymreig*. Yn fwy diweddar mae wedi chwarae rhan bwysig yng nghyfrif Gwyddoniadur Cymru yr Academi Gymreig yn y ddwy iaith. Erbyn heddiw, mae ymchwil yn Ysgol y Gymraeg ac Astudiaethau Celtaidd yn gosod astudiaethau o lenyddiaeth Gymraeg mewn cyd-destunau deallusol newydd - gan adlewyrchu anghenion cynulleidfaoedd y cyfryngau torfol, cyrff diwylliannol ac ysgolion yng Nghymru fodern.

sites.cardiff.ac.uk/corcenc

Cymraeg llafar heddiw

Prosiect dan arweiniad y gymuned, a gynhelir ym Mhrifysgol Caerdydd, yw'r Corpws Cenedlaethol Cymraeg Cyfoes (CorCenCC). Mae'n creu adnodd pwysig i siaradwyr y Gymraeg, dysgwyr ac ymchwilwyr iaith, ac yn wir i unrhyw un sydd â diddordeb yn yr iaith. Mae'n casglu samplau iaith o gyfathrebiadau bywyd real ac yn eu cyflwyno mewn 'corpws' chwiliadwy ar-lein, sy'n fodd i ddefnyddwyr archwilio'r Gymraeg fel y caiff ei defnyddio mewn gwirionedd.

Gall siaradwyr Cymraeg, o bob math o gefndir, ac o bob gallu, gymryd rhan:

- drwy rannu eu Cymraeg gyda CorCenCC, ar ffurf iaith lafar, ysgrifenedig neu electronig mewn negeseuon testun, blogiau, gwefannau a negeseuon ebost
- drwy helpu tîm y prosiect i gategoreiddio'r deunyddiau a geir yn y corpws
- drwy gyfrannu at fforwm drafod

Ceir cyfle i bawb drwy'r prosiect hwn gyfrannu at adnodd Cymraeg fydd yn ddefnyddiol i bobl heddiw, ac i genedlaethau'r dyfodol.

cwps.aber.ac.uk/cy/iaith-diwylliant-a-hunaniaeth/

Llywio polisi iaith

Yn Aberystwyth ceir tîm o ymchwilwyr sy'n cynnal ymchwil dylanwadol, rhyngdisgyblaethol i bolisi iaith. Yn benodol, mae eu gwaith yn dadansoddi gweithredoedd llywodraethau is-wladwriaethol Ewropeaidd i adfywio ieithoedd rhanbarthol a lleiafrifol. Eu canfyddiad yw bod angen i bolisiau adfywio o'r fath wneud y canlynol:

- Taro cydbwysedd rhwng cynyddu'r nifer absoliwt o siaradwyr iaith leiafrifol a chynyddu defnydd cymdeithasol o'r iaith
- Rhoi mwy o ystyriaeth i oblygiadau newidiadau cymdeithasol – e.e. symudedd personol cynyddol, y cynnydd mewn ffrifiau rhydwethiol o ymwneud cymdeithasol, a'r lleihad yn arwyddocâd cymunedau lleol a thiriogaethol
- Gosod mwy o bwyslais ar fentrau ar lefel ranbarthol, ochr yn ochr â rhai cymunedol mwy cyfarwydd
- Ymateb i fewnfudo drwy weithio mewn partneriaeth gyda siaradwyr presennol yr iaith leiafrifol, fel y dangosodd rhaglen Voluntariat per la Llengua yng Nghatalonia

Dylanwadodd yr ymchwil hwn ar drafodaethau a arweiniodd at strategaeth iaith genedlaethol ddiweddaraf Llywodraeth Cymru, *Cymraeg 2050: Miliwn o Siaradwyr Cymraeg*, a gyhoeddwyd ym mis Gorffennaf 2017.

www.literaryatlas.wales/cy/

Atlas llenyddol Cymru

Atlas ar-lein rhyngweithiol o nofelau Saesneg sydd wedi'u gosod yng Nghymru yw'r Atlas Llenyddol Digidol. Mae'n mapio prif leoliadau daearyddol yr holl nofelau o'r fath yng nghasgliadau Prifysgol Caerdydd, Prifysgol Abertawe a Llyfrgell Genedlaethol Cymru.

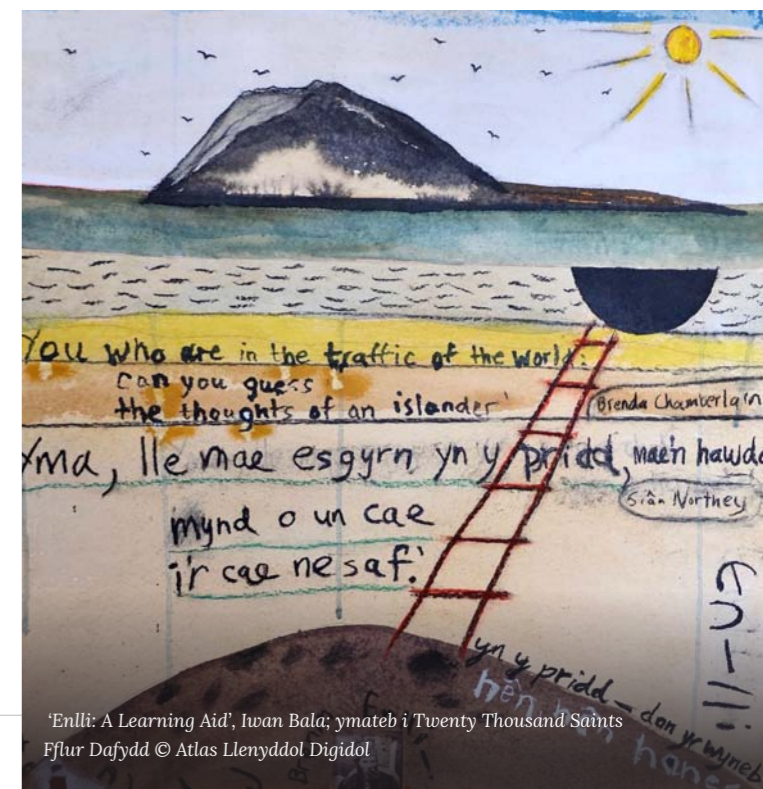
Yn yr Atlas hefyd ceir mapiau o'r holl gyfeirnodau daearyddol (neu 'bwyntiau plot') mewn deuddeg o nofelau sydd wedi'u gosod yn bennaf yng Nghymru. Mae'n cynnig dehongliadau unigryw a phryfoclyd o 'ddaearyddiaethau llenyddol' y llyfrau hyn. Ceir mapiau eraill yn lleoli'r holl blaciau glas sy'n coffáu'r cysylltiadau rhwng safleoedd daearyddol ac awduron Cymreig enwog.

Drwy ddefnyddio amrywiadau 'pell', 'dwys' ac 'artistig' ar y mapio, mae'r Atlas yn ceisio hybu dealltwriaeth newydd o lenyddiaeth a lle a natur ddaearyddol y cyflwr dynol.

Dogfen 'fyw' yw'r Atlas, ac mae'r tîm yn croesawu sylwadau ar ei ddatblygiad. Anogir ymwelwyr i awgrymu teitlau newydd yr hoffent eu cynnwys, neu awgrymu neu gyfrannu deunyddiau y gellid eu hychwanegu at blotiau sy'n bodoli eisoes (e.e. delweddau, hanesion, ffilmau). Ceir cyfle hyd yn oed i ddefnyddwyr ychwanegu eu llenyddiaeth eu hunain i'r safle drwy gyfrannu stori fer heb fod yn hirach na 200 gair, wedi'i gosod mewn lleoliad yng Nghymru.



John Abell, 'Hiraeth for Beginners': ymateb i *Revenant* Tristan Hughes
© Atlas Llenyddol Digidol



'Enlli: A Learning Aid', Iwan Bala; ymateb i *Twenty Thousand Saints* Fflur Dafydd © Atlas Llenyddol Digidol

www.bangor.ac.uk/ysgolygymraeg

Hanesion pobl a diwylliant

Mae amrywiol hanesion Cymru'n rhy niferus ac amrywiol i'r llyfryn hwn allu gwneud cyfiawnder â nhw. Mae'r canlynol ymhlith y cyhoeddiadau amrywiol diweddar:

- The Cambridge History of Welsh Literature, golygwyd gan Geraint Evans / Helen Fulton. Dyma'r hanes cynhwysfawr cyntaf o lenyddiaeth Cymru o Brydain Rufeinig hyd at Gymru ôl-ddatganoli. Mae'n ystyried dwy lenyddiaeth y genedl gyda'i gilydd, yn erbyn cefnlen o ddigwyddiadau hanesyddol allweddol ym Mhrydain.
- Wales Since 1939 gan Martin Johnes. Y gyfrol hon yw'r arolwg mawr cyntaf o Gymru yn y cyfnod hwn, ac mae'n pwysleisio hanes cymdeithasol a hunaniaeth genedlaethol. Ynnddi ceir pynciau traddodiadol hanes Cymru fel cenedlaetholdeb, iaith a mwyngloddio, ochr yn ochr â straeon am obeithion ac ofnau pobl, eu brwydrau a'u plaserau.
- A Little Gay History of Wales gan Daryl Leeworthy. Mae'r gwaith arloesol hwn yn olrhain bywyd a gwleidyddiaeth LHDT yng Nghymru o'r Oesoedd Canol i'r presennol. Mae'n tynnu ar ystod gyfoethog o ffynonellau archifol o bob rhan o Brydain, ynghyd â thystiolaeth lafar a diwylliant materol.

wordpress.aber.ac.uk/devolved-voices/

Barddoniaeth Saesneg ers datganoli

Nod prosiect ymchwil Lleisiau Datganoledig Prifysgol Aberystwyth oedd ymchwilio a chofnodi amrywiaeth y bywyd barddol Saesneg ei iaith yng Nghymru yn y cyfnod ers y bleidlais dros ddatganoli yn 1997.

Nododd ymchwil llyfryddol y prosiect dros 100 o feirdd y sefydlwyd eu gyrfaedd yn bennaf yn y cyfnod ar ôl 1997, a thrwy gynnal cyfweiliadau fideo estynedig crëwyd cofnod o safbwyntiau beirdd ar faterion fel y berthynas rhwng syniadau am Gymru a'u hymarfer creadigol eu hunain. Dangosodd gwaith dadansoddi drwy raglen gyhoeddi'r prosiect bwysigrwydd penodol beirdd benywaidd yn y cyfnod ar ôl 1997, a bu'n edrych ar le barddoniaeth yn niwylliant cyhoeddi Cymru, gan ystyried cysylltiadau posibl rhwng ymarfer barddonol a thaith datganoli Cymru